

江苏徐州铜山区后楼山西汉墓 M5 发掘简报

徐州博物馆 徐州市文物考古研究所 徐州汉画像石艺术馆

【摘要】: 1995 年, 徐州博物馆发掘了江苏省徐州市铜山区茅村镇洞山村后楼山 M5。该墓属于西汉中小型墓葬, 为石坑竖穴洞室墓。墓葬保存完整, 出土较多随葬品, 包括陶、金、铜、铁、玉、琉璃器等 79 件(组), 其中金带扣、玉枕、玉面罩较为珍贵。推测该墓为北洞山西汉楚王墓的陪葬墓, 墓主人身份为贵族, 属于刘氏宗亲, 时代为西汉早期偏晚。

【关键词】: 徐州 后楼山 西汉 石坑竖穴洞室墓

【中图分类号】: K871.41 **【文献标识码】:** A

后楼山位于徐州市区北部的京杭大运河北岸, 属于铜山区茅村镇洞山村, 为一低矮的石灰岩小丘, 海拔 51.7 米, 其南为北洞山, 东南为桓山。从 1991 年至 2006 年, 徐州博物馆在此已陆续发掘、清理墓葬 10 座。后楼山 M5 (简称 M5) 位于后楼山南坡东北部 (图一、图二), 于 1995 年 10 月中旬开始发掘, 月底结束。

一、墓葬结构

该墓为石坑竖穴洞室墓, 正南北向。竖穴(墓道)呈长方形, 上下为竖井式。上口南北长 3.40、东西宽 2.30 米。竖穴(墓道)深 7 米, 内填以红黏土, 较纯净, 且经夯打。夯层不太明显, 上半部较硬, 下半部较松软, 厚约 0.20 米。竖穴填土内置有封石板两层, 每层五块, 每块长 2.20、宽 0.62、厚 0.24 米左右。石板凿制规整, 长方形, 东西向放置, 南北向排列。其中第一层石板距墓口 3.40 米, 第二层石板距墓口 5.15 米。竖穴下部略内收, 底面不平整, 其南侧较高, 北侧呈坡状渐低, 至北部距洞室口 1 米处呈水平。为使竖穴底部保持平整, 低处垫以碎石子和泥土。



图一//后楼山西汉墓群位置示意图

洞室位于竖穴北壁下, 长方形, 南北长 3.48、东西宽 1.61、高 1.76 米。墓室有门, 门框宽 1.78 米。门框四周刻有凹槽, 左、右宽 5 厘米, 上、下宽 3 厘米, 以长方形封门石板嵌入凹槽里。封门石板有东、西两块, 其宽、高、厚分别为 0.82、1.70、

0.19 米和 0.86、1.70、0.17 米。其中东封门石板中间断裂。洞室平顶，四壁较规整，其底面高于竖穴底面 2 厘米。门西北侧上方塌落一角，致使较多填土涌入洞室。门口积土厚 0.40~0.60 米，向内渐浅。

该墓未经盗扰，为单人葬，墓主头南向。棺具置于洞室中部偏东侧，其内置有玉枕、玉面罩、玉璜、琉璃璧、金带扣、铁剑等。洞室南侧放置男女侍俑、骑马俑及马俑等，其中有一部分马腿、马头置于洞室外竖穴内碎石土中，较散乱。陶器分为两组，一组紧靠北壁放置，有鼎、壶、钫、茧形壶、鍤盃、罐等，陶器前有较多兽骨。另外该处还出有铜镜及印章。另一组陶器置于西壁偏南处，有鼎、盒、壶、钫、仓、灶、井、磨等，灶下有鸡骨发现（图三）。



图二//后楼山西汉墓群墓葬分布示意图

二、随葬遗物

该墓随葬品较多，出土陶、金、铜、铁、玉、琉璃器等计 79 件（组）。

1. 陶器

65 件（组），灰陶质。有鼎、盒、壶、钫、茧形壶、鍤盃、罐、盘、盘托、匜、盆、勺、仓、灶、井、磨、陶俑等。

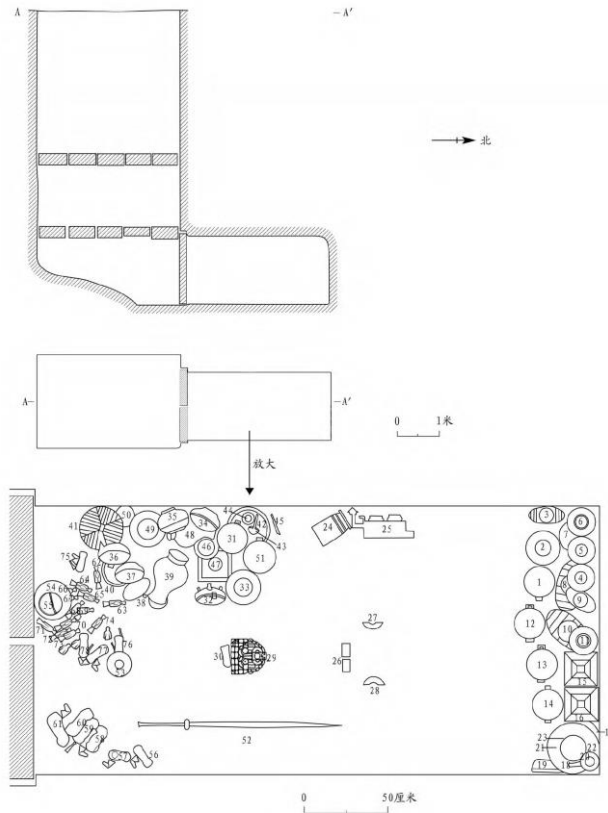
鼎 8 件。弧面或球面形盖。子母口，长方形竖耳外撇，腹微鼓，圜底，三蹄足。按盖上有无钮分为 A、B 两型。

A 型盖上无钮。按腹底平、圜可分为两个亚型。

Aa 型 4 件。底较平，器身较扁。M5：36，器盖上绘红色弦纹一道，还有红色云纹已漫漶不清；鼎身腹部中间和近口沿处亦各绘一道红色弦纹，其间饰有红色云气纹；近底部饰有凹弦纹一道；耳部绘红色轮廓线。口径 18.6、最大腹径 21.2、通高 18.4 厘米（图四：1）。

Ab 型 2 件。圜底较陡，比 A 型略小。M5：31，腹部绘红色弦纹一道，其余纹饰已漫漶不清。口径 19.5、腹径 19.2、通高

16.5 厘米（图四：2）。



图三//M5 平、剖面图

1、12—14、31、32、36、51. 陶鼎 2、7、20、33、39、48、49. 陶壶 3、8—10. 陶茧形壶 4—6、11、46. 陶罐 15、16. 陶纺 17、21. 陶盘 18. 铜镜 19. 陶奩 22. 陶釜 23. 铜印章 24. 陶井 25. 陶灶 26. 金带扣 27、28. 玉璜 29. 玉面罩 30. 玉枕 34、35、37、40. 陶盒 38. 铜环 41. 陶仓 42. 陶盆 43. 陶勺 44. 陶瓶 45. 铁削 47. 陶磨 50. 陶盘托 52. 铁剑 53. 玉璧 54. 铁釜 55. 铁勺 56—61. 陶马 62—74. 陶俑 75—78. 骑马俑

B 型 2 件。盖上有 3 个塔状钮，圆底较圆。M5：13，盖上部和腹下部各饰一道很细的弦纹；腹中部饰一道凸弦纹，凸弦纹之上和口沿之下绘红色和白色弦纹各一道，其间绘白色云纹。口径 18.4、最大腹径 19、通高 17 厘米（图四：3；彩插一：1）。

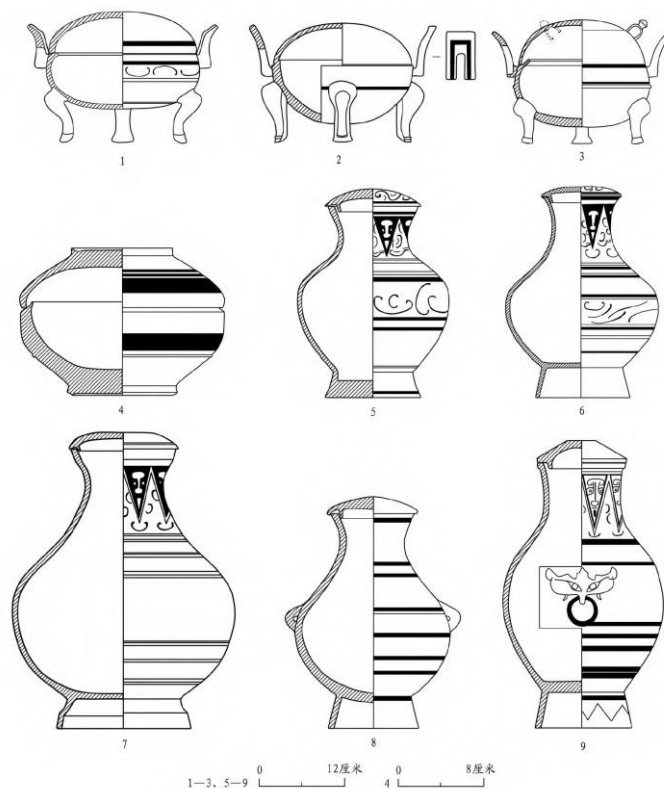
盒 4 件。盖与身子母相合。盒身弧腹内收，矮圈足有折棱。盖作覆钵形，口沿微内敛。M5：34，盖及盒身部各饰一组涂以红色的双道凹弦纹，并各绘一道黑色弦纹。捉手涂朱，盖顶原有红色纹饰已漫漶不清。盒身口径 19、最大腹径 19.2、底径 9.2、通高 13.8 厘米（图四：4；彩插一：2）。

壶 7 件。按腹部有无系分为两型。

A 型腹部无系。按足部圈足真假及有无折棱又可分为三个亚型。

Aa 型 2 件。假圈足。侈口，平沿，颈较短粗，鼓腹，平底。盖作弧面形。M5：49，颈下部饰两道三线凹弦纹，腹部和近足

部共饰四道凹弦纹。表面以白色为地，颈部绘红色倒三角纹，以雪青色绘弦纹和蕉叶纹、云纹。腹中部绘红色弦纹和雪青色云气纹。圈足部绘红色弦纹。盖顶绘红色弦纹和云气纹。盖内口上有一道凸棱。口径 12、最大腹径 21.2、足径 13.6、通高 29 厘米（图四：5）。



图四//M5 出土陶器（一）

1—3. 鼎（M5：36、31、13） 4. 盒（M5：34） 5—8. 壶（M5：49、2、20、33） 9. 钗（M5：16）

Ab 型 1 件。圈足。M5：2，侈口，平沿，颈较细长，鼓腹。有盖，面较平，盖沿有折。从颈下部到腹下部有五组双道红色凹弦纹。器表以白色绘五道弦纹。颈部绘白色倒三角纹和红色蕉叶纹、云纹。腹中部绘红色弦纹。盖顶绘红色弦纹和云气纹。圈足遍施红彩。口径 11、最大腹径 21.2、足径 13.2、通高 29.4 厘米（图四：6）。

Ac 型 2 件。圈足有折棱。较大，侈口，平沿，沿下有折棱，长颈，圆鼓腹。盖作弧面形，较平。M5：20，从肩部至腹下饰五组双道凹弦纹，一组三道凹弦纹，上施红彩。在前四组凹弦纹上或下还有白色弦纹四道。颈部绘白色倒三角纹，三角纹内绘红色蕉叶纹。其间绘白色云纹。腹部绘红色弦纹，已漫漶不清。盖内和口颈内施红彩。口径 14.8、最大腹径 31.2、足径 18.8、通高 41.4 厘米（图四：7）。

B 型 2 件。腹两侧有系。平沿，侈口，细颈，鼓腹，圈足。盖作弧面形。M5：33，器表从上到下绘八道红色弦纹，腹中部绘红色弦纹。颈部纹饰漫漶不清。盖内和口颈内施红彩。口径 11.9、最大腹径 21.6、足径 12.7、通高 32.2 厘米（图四：8；彩插一：3）。

钗 2 件。侈口，鼓腹，圈足。盖作盂顶形。M5：16，彩绘多已剥落，仅可看出颈部以红、白两色绘弦纹和蕉叶纹、弦纹及云

纹，腹部以红、白、淡青三色绘多道弦纹，两腹中间以红白两色绘饰对称的两个铺首衔环，圈足绘弦纹。盖内和口内涂朱。口边长 12.4、腹径 20.6、足边长 13.6、通高 40.4 厘米（图四：9；彩插一：4）。

茧形壶 4 件。盖与身子母相合，腹为茧形，圈足。按大小可分为两型。

A 型 2 件。较大。M5：8，盖作弧面形，靠沿饰凹弦纹一道。口沿下倾，颈短粗，中间有一明显凸棱，腹部丰满匀称，上饰八组双道凹弦纹。足部中间有一明显凸棱。盖顶和器身彩绘纹饰已脱落，可看出每组凹弦纹旁边绘白色弦纹一道。盖内和口内皆涂朱。口径 12.6、腹宽 32、通高 30 厘米（图五：1）。

B 型 2 件。较小。M5：3，盖作弧面形。口沿下倾，颈较细长，中间有一明显凸棱，腹部弧度略小，上饰八组双道凹弦纹。足部中间亦有一明显凸棱。彩绘纹饰已脱落。口径 7、腹宽 20.6、通高 20.4 厘米（图五：2；彩插一：5）。

罐 5 件。按有无盖分为两型。

A 型 4 件。无盖。敛口，鼓腹，下部斜直，平底。M5：4，肩下饰一道凸弦纹。彩绘已不清晰，但可看出红、白色弦纹，肩部应为云纹。口径 8.1、腹径 17.8、底径 9.4、通高 16.2 厘米（图五：3；彩插一：6）。

B 型 1 件。有盖。敛口，鼓腹，下部浑圆，圈底稍平。M5：46，腹中饰一道凸弦纹。彩绘已不清晰，但可看出红、白色弦纹，腹上和盖顶绘云纹。口径 8、最大腹径 14.4、底径 5.2、通高 10.9 厘米（图五：4）。

盘 2 件。敞口，宽平沿，折腹，平底。M5：17，沿上绘红色弦纹两道，口内以红、白色绘弦纹和云纹，盘内涂朱。盘外腹部绘红、白色弦纹。口径 25.2、底径 12.8、高 6 厘米（图五：5）。

盘托 1 件。M5：50，器形如豆，上口和底座皆成喇叭形，中部呈细腰状，内中空，上下相通。腰中部有两道凸棱，凸棱间施红彩。底部饰两道凹弦纹，并以白色勾轮廓，施以淡青色，周围绘成相连的 4 个扇形，间隔处涂朱。口径 10.8、底径 12.2、高 13.2 厘米（图五：6）。

盆 1 件。M5：42，微敛口，口沿内侧稍凹，方唇，腹微鼓，平底。腹部饰三道很细的弦纹。口径 15.7、底径 8、高 7.4 厘米（图五：7）。

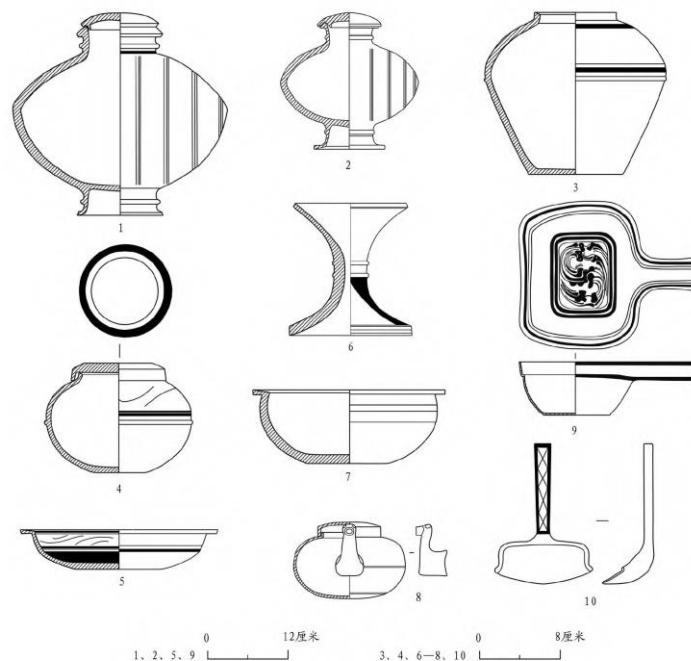
簋 1 件。M5：22，残缺。扳手和足缺失。有盖，弧面较平。兽形流。浅颈，鼓腹，腹部饰两道很细的凹弦纹。弧形底，较平。口径 5.5、最大腹径 11、残高 7.5 厘米（图五：8）。

匱 1 件。M5：19，身作抹角长方形，后端口沿内凹。口沿下 2 厘米处内收，形成折棱，下腹部弧形。底部亦为抹角长方形，平底微内凹。流为长方形，口微外撇，下端有弧度。口沿内以红、白色绘弦纹三道，腹内涂朱，底部绘红、白色弦纹和云纹；外部绘红、白色弦纹。通长 25.7、流长 6.4、宽 21.7、高 7.8 厘米（图五：9；彩插二：1）。

勺 1 件。M5：43，勺头呈铲形，前圆后方，弧形底。勺头内涂朱。长柄，柄上面平直底面弧圆，上面绘红、白色轮廓线，线内绘红色菱形图案。勺头长 5.7、宽 10.8、柄长 10.6、通高 14 厘米（图五：10）。

仓 1 件。M5：41，圆桶形，上粗下细。由顶盖和身两部分组成，子母相扣。盖近圆锥形，四面坡顶，顶端有一横脊，檐伸出仓身外。身中部有门，门框凸出，右门框上下有两个孔眼，应为门枢。左右门框上有插销设置。平底，周身有伸出平台。在正面门上方，两侧面及后面各绘一组淡青色斗拱，柱身则涂以红色。正面还绘有红色阶梯，从底部连续到门左侧下。盖檐直径 25.8、

身底径 17.6、通高 30.8 厘米（图六：1；彩插二：2）。



图五//M5 出土陶器（二）

1、2. 茧形壶（M5：8、3） 3、4. 罐（M5：4、46） 5. 盘（M5：17） 6. 盘托（M5：50） 7. 盆（M5：42） 8. 鍬盃（M5：22） 9. 匱（M5：19） 10. 勺（M5：43）

灶 1 件。M5：25，灶体为长方形。灶门为拱形，前有凸出的地台，地台两侧各有一高出的平台，其外侧有长方形洞孔并外敞。灶上设两个圆形火眼，前置釜、甑一套，后置一釜。釜口微敛，鼓腹，平底，肩部饰两耳，口径分别为 6、5.4 厘米。甑为宽平沿，敞口，斜直腹，平底，上有圆形篋孔，口径 10.8 厘米。灶体内部两火眼间有一道隔墙，上有长方形孔道使前后相通。灶后端设曲尺形挡火墙和曲尺柱形烟囱，顶为四面坡形，四面设有出烟孔。灶体轮廓皆用红色涂饰，白色线条勾勒。通长 39.6、通宽 13.4、通高 19.4 厘米（图六：2；彩插二：3）。

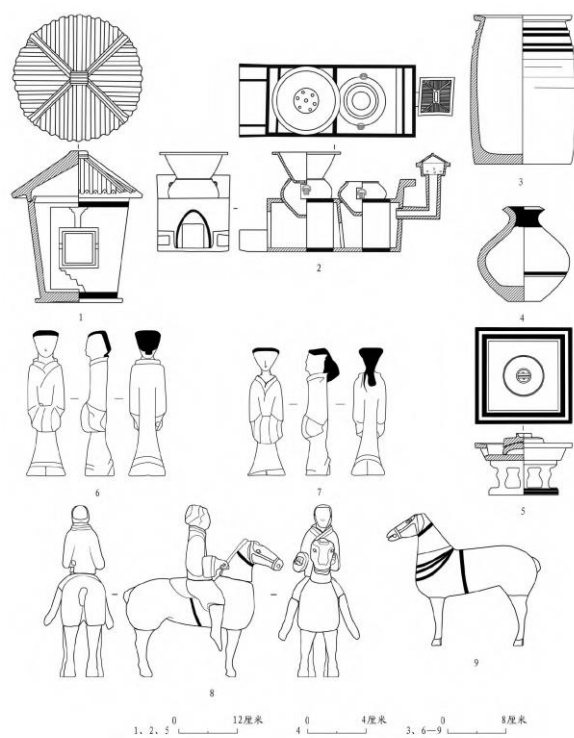
井 1 件。M5：24，筒状，上细下粗，至底部略内收，平底。微敛口，宽平沿。沿下饰两道凸弦纹，边缘涂朱。其下刻划多道弦纹，不连贯。口径 10、底径 13、高 20 厘米（图六：3；彩插二：4）。

瓶 1 件。M5：44，很小，应为井中的汲水瓶。侈口，沿下斜，束颈，鼓腹，平底。腹部饰一道凹弦纹，其上又以红色绘弦纹。口内、口沿及颈部皆涂朱。口径 2.1、最大腹径 6.2、底径 2.2、高 6.4 厘米（图六：4）。

磨 1 件。M5：47，磨台基本呈正方形，平沿，沿下内收。台内底稍内凹，中心置两扇圆形磨盘，上下相扣。上盘设漏斗，内有隔梁，梁侧各有一孔透底，当为投谷处。盘面略有弧度，侧面稍外撇，亦有一孔，应为插拐处，其底部内凹呈弧形，中间有一不透顶的孔。下盘面呈弧形，中有一孔，不透底，底部内凹。磨台下为两对称形支架，由上、下两道横梁及中间三个蹄形支柱组成。横梁中有折棱一道，上涂红彩。磨台平沿内外边沿皆施红彩，并以白色勾轮廓线。台长 19.7、宽 19.4、磨盘高 3.6、支架高 6.8、通高 12.5 厘米（图六：5；彩插二：5）。

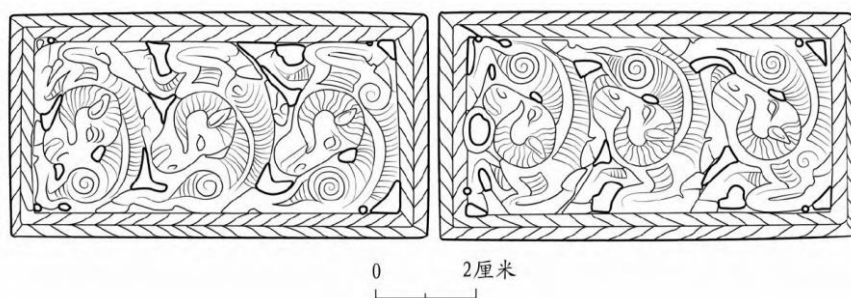
陶俑 23 件(组)。灰陶质。包括男、女侍俑，骑马俑、马俑。

男侍俑 3 件。形制相同。站立，双手拢于腹前。脸呈倒三角形，稍显圆润，头发后拢，戴帻。着交领右衽长衣，长及脚部。右肋下有一圆形透孔。M5：62，高 19.6 厘米（图六：6；彩插三：1）。



图六//M5 出土陶器（三）

1. 仓（M5：41）2. 灶（M5：25）3. 井（M5：24）4. 瓶（M5：44）5. 磨（M5：47）6. 男侍俑（M5：62）7. 女侍俑（M5：65）8. 骑马俑（M5：75）9. 马俑（M5：56）

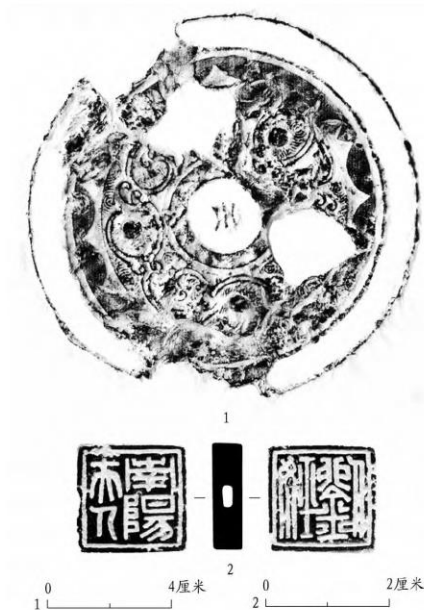


图七//M5 出土金带扣（M5：26）

女侍俑 10 件。形制相同。站立，双手拢于腹前。脸呈倒三角形，头发后挽，结垂髻，有两绺散垂于背后，发涂黑色。着交领右衽长衣，长及脚面。M5：65，高 17.2 厘米（图六：7；彩插三：2）。

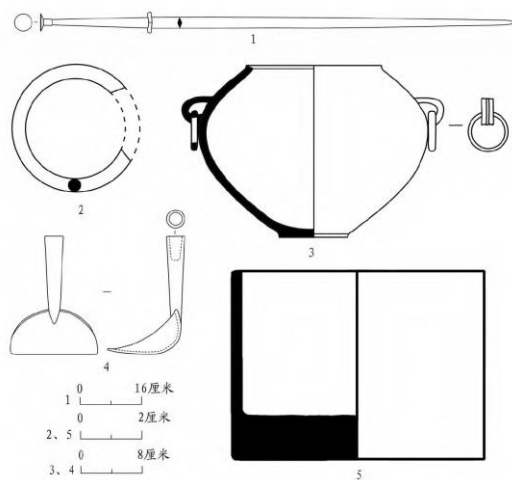
骑马俑和马俑皆采用分件模制再组合的方法。骑马俑又由骑俑和马俑组合而成。骑俑部件分为上半身、手和小腿，马俑部件分为马头、马身及前、后马腿四部分。出土时皆散放，并未粘合。

骑马俑4组。包括4件男骑俑和4件马俑，规格、造型一样。其中2件骑俑左肋下有孔，应为插带兵器之用。骑俑上身挺直坐于马上，小臂直伸作牵拉状，两腿贴于马腹两侧。脸长方形，五官不清。戴帻，着双重交领右衽长衣，衣遍施红彩。坐高9.5厘米。马俑表现得较为肥壮有力，马腰上骑坐位凸制出马鞍形状及骑俑大腿部分，以便与分制的小腿部分结合。马鞍遍施红彩，腹部亦用红色绘出腹带，马头用红、白色绘出颊带、项带等。M5：75，马高18.2、通高23.3厘米（图六：8；彩插二：6）。



图八//M5 出土金属器

1. 铜镜 (M5 : 18) 2. 铜印 (M5 : 23)



图九//M5 出土金属器拓片

1. 铁剑 (M5 : 52) 2. 铜环 (M5 : 38) 3. 铁釜 (M5 : 54) 4. 铁勺 (M5 : 55) 5. 铁夯 (M5 : 79)

马俑 6 件。M5 : 56, 除马腰部位没有马鞍和人的大腿部外, 又用红色绘出攀胸, 其他皆同骑马俑组中的马俑 (图六 : 9)。

2. 金器

1 组。为金带扣。

金带扣 1 组 2 件。纹饰、大小相同, 形象方向相对。纯金铸造, 其中一带板边侧有椭圆形扣眼, 缺舌扣。长方形, 内面为素面, 正面边框为两周凸起的麦穗纹, 边框内饰 3 只首尾相连的羊。羊头部高昂, 前腿一屈肘前伸、一反屈平卧, 整个身体弓起上伸呈拿大顶之势倒立。其中一只羊后腿屈肘下垂, 与羊嘴相贴; 另两只羊后腿一朝前平伸, 反搭在前一只羊的腹上, 一下伸反贴于前一只羊的腹前, 而羊的嘴部就贴在腿弯里。工艺上采用镂空铸造, 用浅浮雕和阴线刻的形式表现羊的头、五官、四肢、毛发等, 形象细腻写实, 造型夸张变形, 做工精美, 极具艺术感染力。M5 : 26, 长 8.15、宽 4.40、厚 0.50 厘米, 重 109 克 (图七; 彩插四 : 1)。

3. 铜器

3 件。有镜、印、环等。

镜 1 件。M5 : 18, 残, 锈蚀严重。圆形, 三弦钮, 圆钮座, 素卷沿。主纹为蟠螭纹, 间有 4 个乳钉纹, 底纹为雷纹。主纹外为一周内向连弧纹。直径 12.7 厘米 (图八 : 1)。

印 1 件。M5 : 23, 双面印。正方形, 侧面有一个椭圆形的对穿孔。表面鎏金, 部分剥落。双面阴刻篆体印文, 分别为“刘姪”和“南阳夫人”。边长 1.6、厚 0.4 厘米。穿孔径 0.4、0.2 厘米 (图八 : 2; 彩插四 : 2)。

环 1 件。M5 : 38, 锈蚀残缺。外径 4.2、粗 0.5 厘米 (图九 : 2)。

4. 铁器

5 件。有剑、釜、勺、铁削、夯等。

剑 1 件。M5 : 52, 毁坏、锈蚀严重。总体较长, 身呈柳叶形, 中脊微隆起, 截面扁菱形。茎靠剑格粗, 靠剑首处细。菱形格和圆形首皆为铜质。总长约 125、身长 96 厘米 (图九 : 1)。

釜 1 件。M5 : 54, 锈蚀严重。敛口, 鼓腹, 平底。腹两侧有弦状钮, 衔环。口径 17.8、底径 8.8、高 22 厘米 (图九 : 3)。

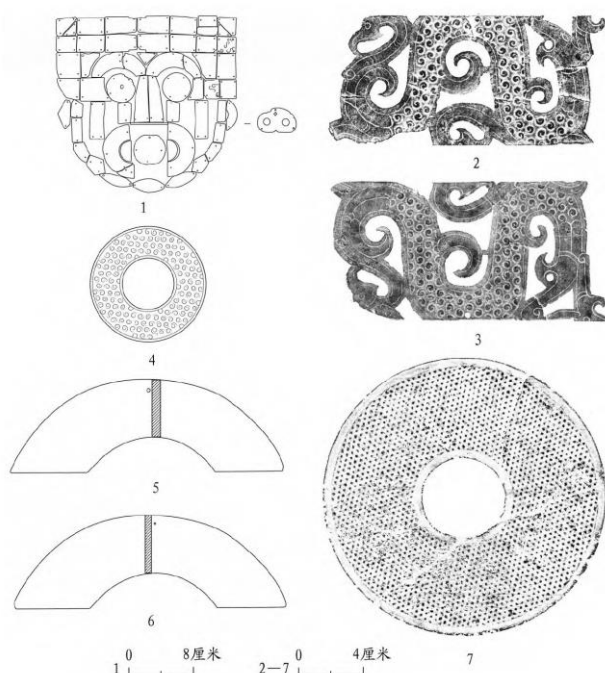
勺 1 件。M5 : 55, 勺头呈铲形。柄为柱形, 上粗下细, 中空, 内残存朽木。勺头长 10.6、宽 11.4、高 15.4、柄长 9.8 厘米 (图九 : 4)。

夯 1 件。M5 : 79, 填土中发现。呈圆柱形, 中空, 直口, 平底。口径 8.3、底径 8.3、壁厚 0.35、高 6.2 厘米 (图九 : 5)。

5. 玉器、琉璃器

5 件。有玉面罩、枕、璜，琉璃璧等。

玉面罩 1 件。M5：29，由 56 片玉片组成。玉片为青玉质，但被沁成灰白色。玉片大小、形状不一，有长方形、三角形、圆形、弯月形、橄榄形等，多按面部特征随形而制。如额头用长方形、眉毛用弯月形、眼睛用圆形、鼻翼用纺锤形、鼻头用椭圆形上面还有两鼻孔、脸颊用半圆形等，其边缘皆钻有数量不等的小孔，用以缀连。通长 22.5、宽 24.5 厘米（图一〇：1；彩插四：3）。



图一〇//M5 出土器物

1. 玉面罩（M5：29） 2、3. 玉龙（M5：30-1、30-2） 4. 玉环（M5：30-3） 5、6. 玉璜（M5：27、28） 7. 琉璃璧（M5：53）

玉枕 1 件。M5：30，原应为长方形，木胎，表面髹红漆并镶贴玉饰，现木胎已朽，仅存玉饰。包括玉龙饰 2、玉环 1、三角形玉片 10 件，皆为青玉质。玉龙饰应置于枕的正面和顶面，整体呈长方形，镂空，由两条首尾相连的龙组成。龙首位于两端，呈卧姿，一昂首张口，一曲颈回首，身体相连向上弓起呈“n”形，腹下有卷曲的足。龙的头颈和身体边缘用阴刻线条装饰，身体上饰谷纹。玉龙饰 2 件。M5：30-1，长 17.4、宽 8 厘米（图一〇：2）；M5：30-2，长 17.6 宽、8.8 厘米（图一〇：3）。玉环（M5：30-3）应置于枕的后面，上饰谷纹，其外缘上刻有字“百一十四口”或“百六廿四口”，有待进一步识别。直径 7.3、孔径 3.2、厚 0.5 厘米（图一〇：4）。三角形玉片（M5：30-4）应置于枕的两侧，呈等腰三角形，无纹饰，每侧五片，各组成一梯形，玉片底边长 2.2~2.9、高 4.1~4.3 厘米。复原后的玉枕长 18、宽 9.2、高 8.4 厘米（彩插四：4）。

玉璜 2 件。青玉质，素面，表面光滑。其两端较宽，中间稍窄。中间边缘处有一穿孔，单面钻。两件皆长 17.2、厚 0.4 厘米。M5：27，两端各宽 4.2、5、中间宽 3.5、正面孔径 0.2 厘米（图一〇：5）。M5：28，两端各宽 4.7、4.8、中间宽 3.7、正面孔径 0.1 厘米（图一〇：6）。

琉璃璧 1 件。M5：53，侵蚀严重。表面较光滑，上饰乳钉纹，边缘一周无纹饰。直径 17.5、好径 5、厚 0.4 厘米（图一〇：7）。

三、结语

后楼山南距北洞山西汉楚王墓¹所在的北洞山 100 余米。迄今为止，该地陆续发现西汉墓葬 10 多座，徐州博物馆发掘清理有 10 座（其中 M1²和 M8³简报已发），多数被盗扰，少数完整。这些墓葬为徐州较常见的西汉时期中小型墓葬，皆属于石坑竖穴洞室墓，墓葬的形制、大小、规格相似。M1、M2 出土有玉枕、玉面罩，M4 出土有银缕玉衣，M5 出土有玉枕、玉面罩、金带扣、陶侍俑和骑马俑等珍贵或高规格文物，另外后楼山还发现过葬有人俑和马俑的俑坑和车马器坑，这些皆说明后楼山墓主的身份、地位都较高。调查得悉 20 世纪 70 年代后楼山有一座被炸毁的西汉墓曾出土一枚铜印章，印文为“刘敞”⁴，而 M5 出土的印章一面印文为“刘姪”，说明后楼山墓主多为刘姓或与刘姓有关，后楼山为刘氏家族墓地，且为北洞山西汉楚王陵的陪葬墓应无疑义。该墓出土了“刘姪”印章，说明印章的主人“刘姪”身属刘氏宗室，有可能即为墓主人，但墓主人也可能另有其人。一般来讲，墓主人的印章应该随葬在其身体附近比较合理，但该枚印章出土的位置并不在棺椁范围内，而是和棺外的一组陶器放在了一处。另外墓主人身旁随葬有铁剑，也说明墓主人的性别可能为男性。印章的主人名“姪”，“姪”字明显为女性用名，“南阳夫人”则可能是其封号，两面的印文都显示印章的主人为女性。“汉代，汉后宫中君主的贵妾，侯臣的嫡妻，统治阶层对妇女的封号，西域国国君的配偶，社会上对已婚妇女的尊称，少见的名字用法，都可使用‘夫人’”一词⁵。印章主人“刘姪”作为刘氏宗室成员，并被封为“南阳夫人”，地位尊贵，其有可能是侯臣的嫡妻。假如印章的主人不是墓主人的话，墓主人以诸侯王的侯臣同时兼具刘氏宗室亲属的身份陪葬，并把其嫡妻“刘姪”的印章随葬在墓中也算是合理的做法。因此，该墓的主人也有可能是“刘姪”的丈夫，而且可能性更大。关于北洞山西汉楚王墓的墓主，学界多认为是西汉楚国第四代楚王刘礼或第五代楚王刘道，刘礼在位时间为景帝四年至景帝六年（公元前 153—公元前 151 年），刘道在位时间为景帝七年至武帝元光六年（公元前 150—公元前 129 年）。后楼山墓群出土的随葬品如组合陶器、小陶俑、三弦钮铜镜等皆具有西汉早期的特征，该墓出土的陶器如鼎、盒、壶、茧形壶及小陶俑等多与 M1 相近，但陶钁（底在腹与圈足的交界处）比 M1 出土的陶钁（底在圈足的中间）时间要晚些，结合其墓葬形制，该墓葬的时代应定于西汉早期偏晚。

（附记：参加发掘的人员有耿建军、孟强、李祥、张传龄；线图由李祥、孟强、原丰、周光祥、陈钊绘制；拓片由张亚制作；照片由陈钊、田芝梅拍摄。）

注释：

1[1]徐州博物馆、南京大学历史学系考古专业：《徐州北洞山西汉楚王墓》，文物出版社 2003 年。

2[2]徐州博物馆：《徐州后楼山西汉墓发掘报告》，《文物》1993 年第 4 期。

3[3]徐州博物馆：《江苏徐州市后楼山八号西汉墓》，《考古》2006 年第 4 期。

4[4]同[1]，第 175 页。

5[5]赵妍：《汉代“夫人”称谓考》，《郑州航空工业管理学院学报（社会科学版）》2019 年第 4 期。

江苏徐州后楼山 M5 出土陶器(一)



1. 鼎(M5:13)



2. 盒(M5:34)



3. 壶(M5:33)



4. 钫(M5:16)



5. 茧形壶(M5:3)



6. 罐(M5:4)

江苏徐州后楼山 M5 出土陶器(二)



1. 脰(M5:19)



2. 仓(M5:41)



3. 灶(M5:25)



4. 井(M5:24)



5. 磨(M5:47)



6. 骑马俑(M5:75)

江苏徐州后楼山M5出土陶器(三)



1.男侍俑正面、侧面、背面(M5:62)



2.女侍俑正面、侧面、背面(M5:65)

江苏徐州后楼山M5出土遗物



1. 金带扣正面(M5:26)



2. 铜印(M5:23)



3. 玉面罩(M5:29)



4. 玉枕、玉枕展开(M5:30)