

恩施州休闲农业与乡村旅游发展研究

熊春晓

【摘要】近年来，国内对于休闲农业和乡村旅游的市场需求增加，恩施州休闲农业和乡村旅游也随之发展，在发展过程中既取得了一定成果也存在许多问题，恩施州休闲农业和乡村旅游如何持续更好的发展，值得进行深入探究和思索。本文以恩施州的休闲农业与乡村旅游发展为研究对象，以产业融合理论、农业多功能发展论、马斯洛需求层次理论和可持续发展理论为基础，以文献法、实地调查法等研究方法，梳理国内外学者研究成果，从休闲农业、乡村旅游的概念切入，分析二者的相互关系，在相关文献、理论基础之上，总结借鉴国内外休闲农业与乡村旅游发展的经验启示，指出恩施州休闲农业与乡村旅游发展存在的问题，结合实际提出相关对策建议，探讨其发展的新思路，以期为宜恩施州休闲农业与乡村旅游更好地发展提供借鉴。

本文围绕研究内容分为六章，第一章绪论阐述了研究背景和研究意义，明确了研究范围，介绍了研究方法，概括了研究框架，说明了不足之处、难点和可能的创新，并对国内外相关研究进行了整理归纳，加以述评；第二章为理论基础，首先对休闲农业和乡村旅游的概念、特征及功能和类型做了概述，然后引出了相关理论，包括产业融合理论、农业多功能发展论、马斯洛需求层次理论、消费者行为理论和可持续发展理论；第三章先是分析了恩施州休闲农业与乡村旅游发展的优劣条件，随后介绍了恩施州休闲农业和乡村旅游发展的概况；第四章对恩施州休闲农业与乡村旅游发展进行了分析，先是对恩施州休闲农业与乡村旅游发展现状调查结果进行了定性分析，随后建立Logit模型对休闲农业与乡村旅游消费意愿及其影响因素进行了实证分析；第五章从规划发展、特色建设、层次水平、管理等方面指出恩施州休闲农业与乡村旅游发展存在的问题；第六章针对恩施州休闲农业和乡村旅游发展存在的问题，提出促进恩施州休闲农业和乡村旅游发展的对策建议。

【关键词】恩施州；休闲农业；乡村旅游；发展

第一章 绪论

一、研究背景与意义

(一)研究背景

农业发展在我国占有重要地位，是社会经济发展的基础，我国约有7亿农民，农村面积广大，改革开放至今，社会诸方面进步巨大，经济发展也取得了巨大成果，城市发展迅速，而经济改革最早的农村地区发展速度则相对滞后，缩小城乡差距，推动乡村快速发展成为新时代迫切的要求。在“新常态”背景下，中央一号文件强调，要大力发展休闲农业和乡村旅游，这为其发展注入了新的活力。从人民群众的需求上看，随着生活质量的日益提高，人们对于休闲和乡村旅游需求也逐渐提高，这为休闲农业和乡村旅游的发展带来了辽阔的前景。从发展休闲农业和乡村旅游的长远作用来看，对解决“三农”问题起着积极作用，稳步增加农民收入、调整农村产业结构、统筹城乡融合发展，能够更好地促进农村农业现代化的实现。

改革开放至今，我国休闲农业逐渐发展，其历程大致分为3个时期：一是早期萌发时期(1980-1990年)，呈现出单一的农村观光特点，城郊少数村落利用本地旅游资源，自行开发了各种各样方式的农业观光活动；二是初步发展时期(1990-2000年)，体现出休闲与观光相结合的特点，各村落利用自身农业自然资源环境和农业特色产品，开设了休闲观光农业园区，开展了种植、

采摘、野炊等多种旅游活动；三是渐具规模时期(2000 年至今)，展现出多样化的发展趋势，集观光度假、休闲体验、康养教育等功能于一体，发展一是更加重视游客体验感和参与感，把体验度假旅游与休闲农业项目融合发展，二是更加重视绿色生活与消费，开发设计的休闲农业项目与绿色生态、环境保护、身心健康、科技进步等主题息息相关，三是更加重视科技与文化，农耕文化和农业科技的旅游项目逐渐融入观光休闲农业园区，四是更加重视规范与管理，政府加大关注和支持，保证了休闲农业的健康发展。随着国家对于“三农”问题愈加重视，在乡村振兴战略背景下实现农民收入增加、缩小城乡差距、提高农业效率是成为迫切要求，“十三五”规划中明确提出诸多农业农村现代化等利好政策。近年来国内休闲农业与乡村旅游逐渐发展成为旅游业新型业态模式，休闲农业和乡村旅游发展呈现出以乡村旅游为基础背景二者融合发展的态势，这对促进农业转型升级有着重要作用，是新时代背景下乡村建设路径的积极探索。休闲农业和乡村旅游融合发展已经成基本趋势和必然趋势。从社会层面来讲，休闲农业将农业与旅游业紧密联系，伴随着社会经济的快速发展趋势，人们对于乡村旅游的需求不再局限于传统的生产制造功能，而开始探索观光、养生、休闲度假等多种功能。随着人们的收入 and 时间的增加，对于休闲旅游的需求也愈来愈旺盛，这成为乡村旅游和休闲农业发展的根本动力。从经济层面来讲，休闲农业优化了农村的产业布局，推动了农村第三产业、加工制造业等产业的发展及乡村土特产的市场销售，有利于解决农村剩余劳动力的就业难题，提升了农民的收入水平；从产业融合视角来看，休闲农业与乡村旅游把第一产业与第三产业有机整合，逐渐成为的优势特色产业顺应了乡村振兴发展的时代趋势。

(二) 研究意义

从理论来看，国内外对休闲农业与乡村旅游的相关概念和发展模式的探究逐步成为热点。休闲农业与乡村旅游充分利用农耕文化、自然风景以及民族文化资源，将其整合到旅游文化之中，将其内涵予以扩充，成为旅游业发展的佳作。推动旅游业与农业进一步深入融合发展，有利于完善乡村各方面基础设施建设，使得农业向多功能化、资源有效利用、满足新兴消费需求的新兴农业方向发展。

从现实需要来看，尽管近年来恩施州休闲农业与乡村旅游发展势头很足，但相比发达国家及我国休闲农业和乡村旅游发达地区还存在着很大的差距，恩施州大部分休闲农业和乡村旅游发展类型缺乏创新。因此深入研究恩施州休闲农业与乡村旅游业的发展有利于认识到其发展的不足之处，推动其一、三产业互动融合,助力解决“三农问题”，促进恩施州休闲农业与乡村旅游更好发展。

对于个人而言，进入乡村，感受不一样的田园生活，赏析不一样的自然景观,和亲人、朋友一起体验劳动品尝乡村美食，远离互联网有利于身心健康的发展。也有利于满足人们的求知欲和探索精神。对于社会而言，恩施州休闲农业和乡村旅游保持稳定发展，有利于为恩施州培养新的经济发展突破点，扩宽现代农业的发展空间，有效利用农村剩余劳动力，实现农民收入增收，促进贫困地区减贫，推动农业向新型产业化方向发展，促进恩施州休闲农业和乡村旅游业融合发展。

二、文献综述

(一) 国外研究综述

在国外，对于休闲农业与乡村旅游的研究起步较早，针对不同形式的产业，学者的称谓有所差异。在欧洲 1830 年之后农业旅游开始慢慢兴起，距今已经将近二百年的历史，1865 年意大利专门建立了“农业与旅游全国协会”，专门介绍农业旅游，包括与农户同吃同住，体验农业生活的乐趣等，1870 年后休闲观光农业产业在欧美英、法、德、美等国流行起来，经过一百多年的发展有很多专家学者在研究休闲农业与乡村旅游上已经趋向成熟，形成了一定的理论体系。在国外的研究中，学者主要从旅游动机、旅游者的同质性与市场划分三个方面做了大量研究。

Nobel(1990)对法国的农村旅游发展做了研究，他认为发展旅游业可以推动乡村经济发展。Sharply(1997)认为传统农业正

在走向衰退，农业旅游的兴起和发展有利于为农民提供新的就业机会，实现产业升级，达到创收。Evans 等人(1992)对发展乡村旅游推动农民就业做了实证研究，通过实证分析阐述了乡村旅游发展对推动农民就业的积极作用。

国外关于乡村旅游与休闲农业的定义也在不断丰富发展，欧盟与世界经合组织认为乡村旅游就是发生在乡村的旅游活动，包括在乡村学习、逗留、体验生活等。Lane 则认为仅以活动地点在乡村来定义乡村旅游是非常狭隘的，他认为乡村旅游应该是在乡村参加有乡村特色的文化风俗活动，他认为活动具有浓郁的乡村特色是定义乡村旅游的重要标准。李涛(2013)在其研究中提到 Gannon 认为乡村旅游是乡村居民为了发展经济，吸引旅游者来旅游并为旅游者提供一切服务和活动的总称。Morment (1990)认为乡村旅游的核心美丽在于它可以提供城市居民在都市所体验不到的生活。

国外不同的国家发展乡村旅游与休闲农业的形式多样，德国有庭院式农园、法国有农场模式、澳大利亚有葡萄酒庄园、意大利绿色假期模式、日本都市农业旅游以及韩国的乡村旅游等，不同的乡村旅游模式有不同的功能，包括传统观光、休闲度假和都市科技等。

(二)国内研究综述

我国休闲农业与乡村旅游较国外发展来讲呈现出起步晚，发展速度快的特点，在借鉴学习国外相关研究的基础上，国内学者对其理论研究较为丰富，主要归纳如下：

1. 休闲农业发展的相关研究

笔者通过知网、万方梳理，查阅到国内学者关于休闲农业的相关研究有 7224 篇，1990 年王子齐在对台湾的休闲农业的研究是在知网上可以检索到的我国第一篇关于休闲农业的研究，随后关于休闲农业的研究一直以一个较为平缓的速度在发展，直到 2007 年相关研究增长较快，并在 2016 年全年研究文献有 902 篇达到一个峰值，尽管国内关于休闲农业的理论研究非常多，但是不同的学者对休闲农业的研究角度不同。

陈丽媛（2015）在其硕士研究生毕业论文中以云南休闲农业庄园为例，采用 ahp 层次分析法对休闲农业的评价体系构建做了研究，以休闲农业园区建设水平与经营效益作为目标层，以基础条件、开发建设和功能效益作为准则层，并筛选出子准则层，通过构建评价指标和判断矩阵，确定指标权重，找到了影响休闲农业发展的各指标的权重顺序，为云南休闲农业的发展提供了实证参考^[20]。

陈楠（2013）从园林设计的角度出发，以湖北银湖龙山休闲农业园区景观设计为例对休闲农业园区景观设计做了研究，她在研究中对休闲农业园区类型做了划分：观光、农园采摘、渔场垂钓、畜牧观赏狩猎、森林旅游型、生态科技观光型和设施观光型农业旅游园区^[30]。

高健（2014）从文化魅力角度对如何提升休闲农业地方文化魅力做了研讨。他在研究中对休闲农业中的文化类型做了分类：田园文化、建筑文化、民俗文化、农耕文化和祭祀文化等，他认为在发展休闲农业时应注意对地方特色文化的重视，能彰显地方特色文化的休闲农业才是真正有价值的休闲农业^[22]。

张雨佳（2011）从心理学的角度，基于游客满意度视角，对休闲农业做了研究，归纳出千江月休闲农业园的游客的特征、满意度以及后续影响，这为我国休闲农业的发展提供了从游客满意度、消费行为学、旅游市场学方面的理论^[32]。

2. 乡村旅游发展的相关研究

国内关于乡村旅游的相关文献有 58093 篇,从中国知网数据库检索数据上看,国内乡村旅游的理论研究是从 1989 年开始的,到 2007 年剧增,每年都有 5000 篇以上的研究在知网上发表。通过查阅文献发现国内学者对乡村旅游的研究主要从以下几个方面入手:乡村旅游的发展模式、发展原则、发展策略和存在问题等。

姜玉辉(2014)以长沙市乡村旅游发展为例,对乡村旅游发展的模式做了研究,研究认为实现乡村旅游的快速发展受到政府主导、市场主体和居民积极参与等因素影响。并且需要制定宏观与微观的发展规划相结合的战略。在宏观上可以采取分区域发展的方式,在微观上应该重视企业与农户合作剌发的战略^[23]。

胡璟(2017)对我国乡村旅游产业项目风险及对策做了研究。从风险管理的角度出发,对乡村旅游发展历程中会遇到的风险因素进行归纳分析,研究认为制约乡村旅游发展的因素发生在乡村旅游发展的哥哥阶段,主要有经济风险、政治风险、管理风险、财务风险和施工操作的风险,该研究对我国乡村旅游的风险防控有指导意义^[10]。

魏勤(2017)对打造乡村旅游综合体模式做了研究,以四川省的乡村旅游为个案,研究认为国内的乡村旅游主要以农家乐的形式呈现,同质化现象、管理不当与服务水平较为低下是制约我国乡村旅游发展的主要因素,研究认为发展乡村旅游应该注重产业优化升级,打造乡村旅游综合体,突出地方特色、延长产业链,达到发展乡村经济的作用^[11]。

3. 休闲农业与乡村旅游发展的相关研究

朱光萍(2019)作者以河南省信阳市商城县为例采用文献研究和实地调查相结合的方法研究了商城县休闲农业和乡村旅游发展,对其发展阶段以及存在问题进行了分析,并对二者的关系和农旅融合发展的趋势进行了一定阐述,指出了四种发展模式^[1]。

李迎洁(2019)作者以盐湖区为例,借鉴和总结国内外休闲农业和乡村旅游的研究进展、发展模式和类型,以二者的技术、分区、规划出发,从功能、景观、定位、等方面进行规划,为其发展提供了经验^[2]。

高露文(2018)以辽宁省丹东市为例,从休闲农业的发展和乡村旅游发展的耦合度出发,采用数据分析对二者耦合度和耦合协调度进行了深入分析,针对丹东休闲农业和乡村旅游发展的问题提出了对策建议^[3]。

季玲(2018)立足于农旅融合规划及应用的大背景,将苏州农旅融合发展为研究主题,通过调查问卷、计量统计分析的方法对苏州农旅融合发现的情况进行了调查分析,指出了苏州在农旅发展过程中,二者规划、融合存在的问题并结合数据结果进行了深入分析^[4]。

田松林(2017)作者梳理了乡村旅游和现代农业结合发展的兴起与发展历程,以贵州省乡村旅游发展与现代农业融合为研究对象,采用一系列研究方法对其乡村旅游和现代农业融合性进行了阐述,提出了融合发展的途径和相关保护政策^[5]。

郝育颖(2017)立足于传统农业转型的背景下,河北省馆陶县为例,总结了国内外日本,法国,台湾等发达地区的经验,对其发展进行了分析,提出了促进馆陶县休闲农业和乡村旅游发展的新路径^[6]。

陈宗宁(2017)以“全域旅游”为顶端视角,将福建省松溪县作为研究对象,以长沙靖港、贵州凯里、杭州桐庐等地区乡村旅游和休闲农业发展的成功案例作为参考,利用实地调查、定性和定量分析法,对全域旅游模式下松溪县休闲农业和乡村旅游发展模式进行了探讨^[7]。

徐思雨(2017)立足中国经济发展“新常态”的大背景下,以长治市休闲农业和乡村旅游发展为研究案例,分析了二者发展的基础条件、现状、市场需求等,指出二者融合发展方面还为未成熟,充满挑战的问题,并结合长治市有利资源提出了打造长

治品牌旅游，增加投入和基础设施建设的建议^[8]。

付华、吴雁华、穆建怡（2017）通过考察国内部分休闲农业景点，从宏观上指出休闲农业发展理论体系的建立是休闲农业发展的客观要求，对休闲农业的发展特点、模式进行了归纳，并从管理、技术、服务、设计等方面给出了休闲农业可持续发展的建议^[9]。

刘畅（2016）以恩施州土家族苗族自治州为例，对其乡村旅游发展做出了分析，指出了恩施州乡村旅游发展存在乡村文化流失、特色品牌欠缺、管理经营不规范的问题，提出激活恩施州乡村各要素，走社会经济、生态效益统一的发展路径^[13]。

代云超（2016）作者将陕西汉源县乡村旅游和休闲农业发展作为研究对象，采用实地调查、访谈、文献整理等方法对其进行研究，指出了其发展过程中存在旅游产品单一，布局不科学、基础设施不完善、服务质量低等问题，并根据汉源县特点提出了总体发展思路^[14]。

胡晓燕（2016）立足于一二三产业融合的背景，以成都市休闲农业和乡村旅游发展为研究对象，指出了成都是全国较早的农家乐发源地之一，具有休闲农业发展和乡村旅游发展的天然优势，分析了城市环境变化、消费者需求提高、资本高度进入环境下成都休闲农业和乡村旅游发展的方向^[15]。

杨华、刘聪（2015）从休闲农业和乡村旅游的概念出发，对二者概念、关系一级融合交叉发展进行了阐述，并指出了二者在本质、目标市场、消费者构成等方面存在的差异，对二者理论的相关研究具有一定借鉴意义^[18]。

乔春妮（2014）以陕西省凤县休闲农业发展为研究对象，采用 SWOT 分析法分析了，凤县休闲农业发展的优劣条件，指出了凤县休闲农业发展存在开发不合理、布局不科学、政策扶持力度较小的问题，提出了凤县发展现代休闲农业的路径建议^[23]。

黄一农（2013）从休闲农业发展的基本条件出发，将闽清县作为研究对象，归纳了其发展模式和优势条件，指出闽清休闲农业的发展需要政府大力扶持和相关企业的带动，针对闽清县休闲农业发展存在的问题给出了相关建议^[24]。

刘孝蓉、胡明扬（2013 年）关注于传统农业与乡村旅游融合发展的趋势，归纳了 5 种休闲农业发展与乡村旅游发展互动的模式，指出了传统休闲农业与乡村文化旅游二者融合发展一方面可以推动农业向现代化转变，另一方面可以推动乡村旅游的转型升级，实现可持续发展^[25]。

袁中许（2013 年）以产业聚集和产业融合因素为出发点，分析了农旅耦合的机制，得出了农旅融合发展是乡村旅游战略实施落地的重要模式，并对未来乡村旅游业的发展进行了展望^[26]。

王琪延、徐玲（2013）从产业关联视角出发，收集大量资料，采用 RAS 法编制 BJ 市 2010 各个部门投入产出表，对 BJ 市旅游业与周边农业发展关联度进行分析，得出后向关联的结论，指出旅游业的发展对农业发展的影响上间接影响大于直接影响，提出农旅融合发展的思路和对策建议^[27]。

厉新建、张凌云、崔莉（2013）立足于全域旅游的大背景，提出借助全域旅游打造乡村旅游的下沉基础框架，提出从要多角度考虑促进乡村旅游发展，提出在乡村旅游发展过程中，要大力依靠制度，建立相关支撑体系^[28]。

李云（2009）梳理了国内外乡村旅游研究的现状，将苏州乡村旅游发展作为研究对象，关注旅游市场的作用，指出市场导向和营销对乡村旅游发展的影响巨大，侧重于苏州乡村旅游产品市场的推广和营销^[33]。

郭焕成、任国柱(2007)对休闲农业进行了理论研究,梳理了休闲农业的概念、发生地域、条件,强调休闲农业的发展需要科学规划和合理开发,打造多元化乡村旅游满足游客需求^[34]。

陈继革(2006)对比了国内外乡村旅游的发展时间、阶段以及程度,指出目前乡村旅游的发展要更加注意保护生态环境,既要打造城市居民的乡村休闲度假地,又要减少对环境的破坏,保障乡村为村民的永久适居地^[35]。

鲁怀坤(2002)从产业交叉发展角度出发,指出农旅融合既是旅游业的新业态,也是农业发展的先进形式,并结合目前发展现状对我国休闲农业发展类型和模式进行了归纳^[36]。

(三) 研究评述

梳理国内外休闲农业与乡村旅游的相关研究可以发现,国外近年来偏向于研究农业和旅游产业的融合,关注二者融合发展产生新旅游形态,这是由于发达国家休闲农业与乡村旅游发展起步早,理论研究较为成熟,研究方向也趋于多元化,与之相比,我国休闲农业和乡村旅游发展相对滞后,国内关于乡村旅游与休闲农业发展的研究前期较为欠缺,近年来理论研究逐渐增多,开始加大对乡村文化产业、创意产业与旅游产业融合的关注度,研究对象扩展到国内诸多地方,研究过程中借鉴了国外的经验和方法,但研究深度及创新程度仍待进一步深入和提高。

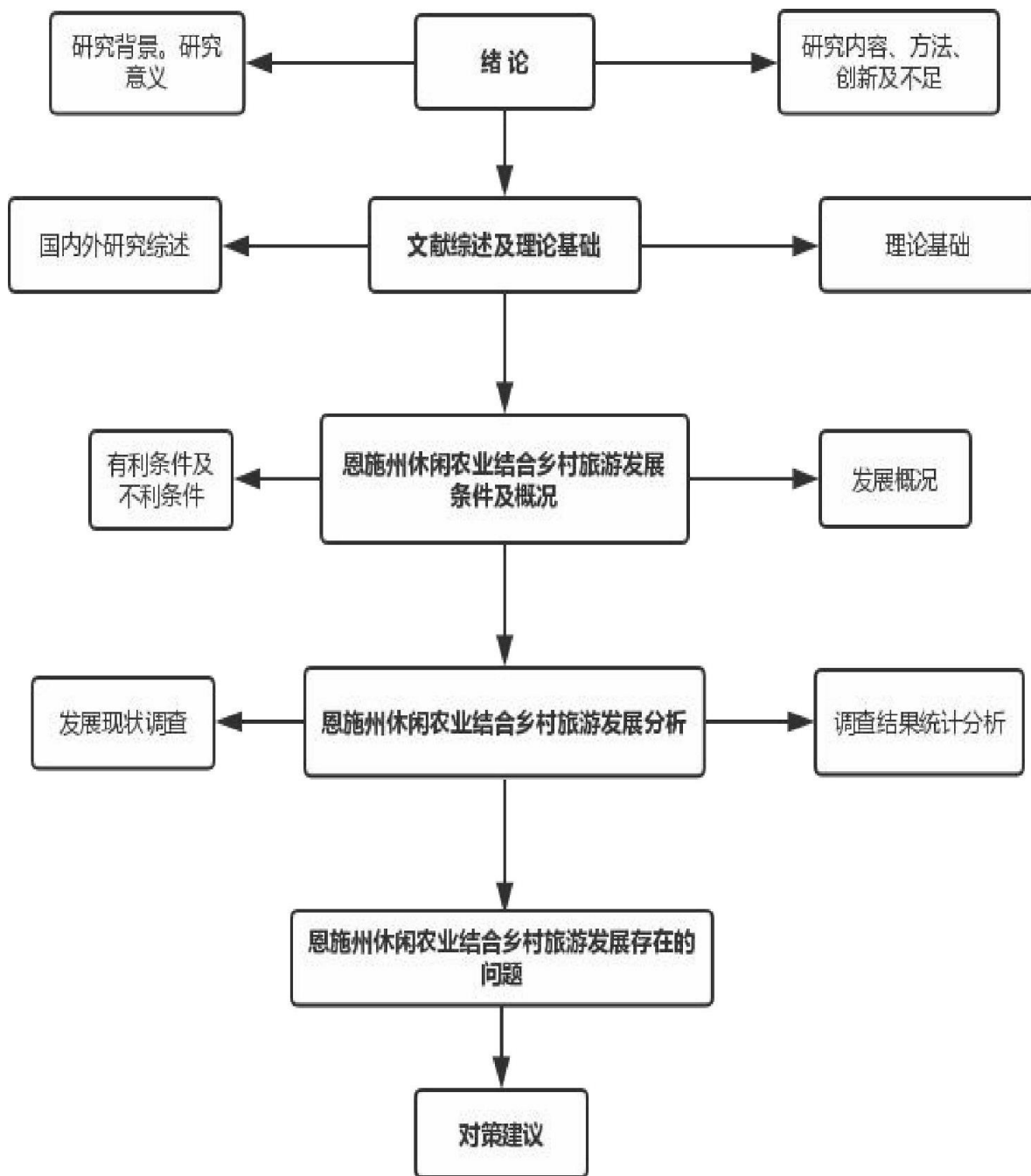
前期学者和后来学者的研究方向也在随着休闲农业和乡村旅游的发展而产生变化,前期学者的研究通常将乡村旅游作为重点或者将乡村旅游和休闲农业等区分开来研究,随着近年来休闲农业和乡村旅游二者融合发展趋势加深,后期学者研究方向则转向二者融合发展的方向,这也契合了休闲农业以乡村旅游发展为背景,二者交叉融合发展的必然趋势。

综合国内学者的现有的研究来看,将研究主要限定在概念的界定、发展模式的探究、发展存在问题的分析上,难以形成全面的研究理论体系,也不能更好的适应二者发展融合的趋势,因此国内对于休闲农业与乡村旅游发展的研究空间仍然很大。国内诸多学者对于休闲农业和乡村旅游的融合发展将成为未来旅游产业发展的必然趋势的观点较为认同,但对二者融合发展的研究还未形成系统的理论,产业融合视角下休闲农业和乡村旅游发展的研究未全面展开,从具体方面来看,主要探讨休闲农业和乡村旅游中的文化创意产业、传统农业和乡村旅游融合现象,尚不系统全面,相关理论多脱胎于旅游产业融合,科学性实用性还有待探讨,需要在今后的研究中进一步实践丰富和完善。综上所述,国内外的诸多关于休闲农业和乡村旅游发展的研究成果,积累了较为扎实的理论基础,为新时期在二者融合发展的趋势下研究休闲农业和乡村旅游的发展提供不同程度的指导作用,未来对于休闲农业和乡村旅游的研究既要立足过去已有研究成果,进一步深化研究,还需要拓宽休闲农业和乡村旅游融合发展的视角,不断丰富研究方法,全方位对二者融合发展进行研究。

三、研究内容与研究方法

(一) 研究内容

本文基于产业融合的背景下研究恩施州休闲产业与乡村旅游的发展现状,借鉴和总结国内外休闲农业与乡村旅游发展的经验启示,分析休闲农业与乡村旅游的发展状况。构建恩施州休闲农业与乡村旅游的发展状况评价体系,对恩施州休闲农业与乡村旅游的发展概况、发展优劣势等方面进行研究分析,从中分析出恩施州休闲农业与乡村旅游发展存在的问题,对休闲农业与乡村旅游的发展起到一定的参考作用,为促进湖北省休闲农业与乡村旅游发展从一定程度上提出相应的对策。论文研究技术路线图如下:



（二）研究方法

1. 文献研究与问卷调查相结合

理论与实际调查相结合，论文准备阶段通过图书馆和知网等渠道查阅有关恩施州休闲农业与乡村旅游的期刊、论文、著作等，进行初步地归纳、整理和分析。在实际调研过程中采用问卷调查法进行调查，通过对有关负责人、经营者和游客的访谈，了解恩施州休闲农业与乡村旅游的发展概况、存在的问题及消费者的消费特点和消费需求，并作出相应分析。

2. 定性分析与实证分析相结合

通过梳理恩施州休闲农业与乡村旅游的实地调查结果，先对消费者的行为特征进行定性分析，然后借助 Logit 计量模型对恩施州休闲农业与乡村旅游的消费意愿进行实证，分析主客体变量因素对游客消费意愿的具体影响。

四、创新、难点与不足

（一）本文的可能创新之处

1. 研究领域和视域上创新

本文从休闲农业和乡村旅游两个视角出发，兼顾二者融合交叉趋势，双管齐下分析恩施州休闲农业与乡村旅游的发展现状、存在问题及影响因素，为民族地区休闲农业与乡村旅游发展研究提供了更为综合的领域和开阔视角。

2. 研究内容和思路上创新

目前国内外对旅游产业、文化产业、特色产业研究相对较多，针对休闲农业与乡村旅游发展的评价涉及不多，而对民族地区休闲农业和乡村旅游发展现状及影响因素的研究则更加稀少。本文立足于恩施州休闲农业与乡村旅游二者的发展，通过实地调查对其发展现状分析的基础上，对其发展的影响因素深入探讨，进一步丰富以往研究内容，拓宽以往研究思路。

（二）本文存在的困难与不足

1. 资料收集和文献获取

恩施州地处少数民族地区，休闲农业和乡村旅游处于初步发展阶段，国内外对于休闲农业与乡村旅游发展的研究多集中在非民族地区，专门针对民族地区的资料和文献较少，在资料收集获取上存在一定难度，因而本论文研究难以做到全面深入，细致入微。

2. 测评体系有待完善

本研究基于国内外关于休闲农业发展和乡村旅游发展进行扩充，对影响其发展的因素进行探讨分析，研究中涉及的具体影响指标的评选取可能存在非恰到好处且部分指标信息交叉重合的问题。在今后研究过程中，需要进一步筛选修正影响休闲农业和乡村旅游发展的影响因素改进评估模型，使其更加成熟和完善。

第二章 理论基础

第一节 休闲农业与乡村旅游含义、特征及区别

一、休闲农业与乡村旅游的含义

“休闲农业”（agritourism）起源于欧洲，最早出现在亚洲的日本。是一个意义广泛的概念。休闲农业的具体内涵与定义不同学者给出了不同的见解，但就具体本质而言是大同小异的。有学者从休闲农业的发生地出发，将休闲农业定义为以农村为发生地的新型农业活动，利用乡村自身的环境及自然景观、融合乡村生活风俗习惯，依托农产品等资源，发展乡村观光、田园自采自摘、特色农庄、农家乐等相关活动，整合规划，挖掘发挥农业休闲、观光、旅游、康养等功能的功，使游客获得休闲娱乐、

放松身心感受。还有学者认为，休闲农业是以乡村农业和乡村相关自然资源为基础的针对特定游客提供休闲、观光、旅游等功能的新型农业经营活动，是通过乡村农业、自然、人文等资源的整合利用来满足人们日益增长的休闲放松需求的农业活动。乡村旅游是旅游的一种特殊形式，将乡村地区作为发生地和目的地，乡村里自然风光、人文建筑、民俗文化等诸多事物都是潜在的游客游览对象，乡村旅游的游客主体也以城镇市民为主，其乡村及周边作为旅游空间，追求乡村人文体验、生态体验，乡村特色行为风情体验。随着经济不断地发展，乡村旅游其形式由传统乡村旅游过渡到现代乡村旅游，现代乡村旅游包括游居、野行、栖居、第二居所等新概念和理论，从内容上来看较之传统更加丰富，从形式上看较之传统更加多元。

总结来说学者们都认为休闲农业和乡村旅游都是将农业作为基础，针对城乡游客，以提供相关服务是其达到休闲目的新型产业，是农业和旅游业、服务业相融合交叉的新农业发展模式，是农业相关功能的发掘与延拓，也是未来现代农业发展的重要方向。从本质上来说，乡村旅游是一种新型的旅游活动形态，而休闲农业是一种新型的农业经营形态；从范围上来说，乡村旅游包含着休闲农业，交集是“农家乐”，它是游客主体与“三农”客体互动的产物；从发展趋势上来看，近年来国内休闲农业与乡村旅游逐渐发展成为旅游业新型业态模式，休闲农业和乡村旅游发展呈现出以乡村旅游为基础背景二者融合发展的态势。

二、休闲农业与乡村旅游的特征

（一）与居民收入、消费增长呈正相关

休闲农业与乡村旅游是重要的休闲文化活动，与社会经济和文化生活水平息息相关，它日趋成为人们不可或缺的生活方式。人们收入水平的稳步提高，增强了旅游市场的消费能力，转而更加关注旅游质量与服务水平，从而也为行业的快速发展提供了前提条件，恩施州的休闲农业和乡村旅游就是在这样的社会背景下迅速发展壮大起来的。

（二）具有季节性和参与性

季节性是休闲农业和乡村旅游的重要特征，季节有春夏秋冬，农时有春华秋实，适宜的气候条件是出游的旺季；气温高低变化极端，则是出游的淡季。参与性也是休闲农业和乡村旅游的又一特征，只停留在田园观光和乡村旅游层面的休闲农业和乡村旅游不会持久，让游客亲身体验其中，参与其中越来越成为受欢迎的方式，游客通过参与农事活动、田园活动，获得不一样的体验，通过对体验劳动的付出，使得游客得到创造自我的收获感以及参与和归属感。

（三）跨越产业形态新型产业

休闲农业与乡村旅游是跨越了传统三大产业形态的新型产业，立足于农业生产的根基，对传统旅游观念予以突破，通过对农业产品深入加工及创意加工，延长产业链，提高其附加值，在对游客的服务和体验感上更加注重。休闲农业和乡村旅游的出现与发展是农业向现代化方向发展进程的必然产物，也是产业结构调整的结果，其生产经营方式较之传统发生很大改变，内容更加丰富多样涵盖生活休闲、旅游等诸多方面，通常经过专业规划设计，建设成具有农业、旅游业、服务业相结合的特色经营经济区域。

三、相关概念的区别

（一）乡村旅游与休闲农业

乡村旅游与休闲农业之间的差别很小，在很多领域上具有交叉性，只是侧重点不同而已，其中，乡村旅游侧重在旅游，而休闲农业侧重在地域和活动。乡村旅游涵盖的意义更为广，内容上比休闲农业更具有广泛性，可以说休闲农业是乡村旅游其中的一个系统组成部分。

（二）农家乐与休闲农业

农家乐起初源于乡村旅游，并结合了乡村景观、乡土风情，它是一种新型的旅游活动，农民利用自有的土地和相关农业资源，以地方特色资源来为城镇游客提供休闲度假、观光娱乐或者参与和体验农事劳动的服务。一般来说，农家乐是休闲农业其中一类，是休闲农业中体验模块。

（三）农业旅游与休闲农业

农业旅游的区位定位上与休闲农业定位大体相同，但是在范畴上要更为宽泛，发生地包括乡村地区城乡交界地区，形式更加多样，休闲农业是其具体形式之一，除此之外相关农业科研、考察等也是其具体形式。

第二节 休闲农业和乡村旅游的功能和类型

一、休闲农业与乡村旅游的功能

（一）生态和环保功能

休闲农业和乡村旅游的良好发展有利于生态环境的保护，合理规划开发利用农业资源转换为旅游资本，这样既提高了农民的环保意识，又提高了农村环境质量，农民和游客环保意识的提高有利于自然景观的保护和生态环境品质的提升，从而促进生态系统的良性循环。

（二）经济和社会功能

休闲农业和乡村旅游是农村居民创业、就业还有增加收入的重要形式，能够使农民合理利用农村现有资源，有利于促进农村农业的更好发展，加快整个农村的经济发展速度。休闲农业与乡村旅游平台的搭建方便了城市居民与农村居民的沟通交流，通过与城市居民的接触、交流，吸纳了现代的思想观念和经营理念，农村居民也可以把农村的传统文化习俗向城市居民展示，既有利于农村社会事业的发展又可以改善农村面貌，达成城市文明和农村文明相融互济，和谐发展。

（三）旅游和文化功能

休闲农业和乡村旅游的发展为城镇游客提供了休闲观光、康养娱乐等相关服务及活动场所，游客可以通过其提供的服务及平台来愉悦身心，释放压力，体验乡村风情。休闲农业和乡村旅游在发展过程中一方面依托乡村文化和农业产业文化，另一方面反过来促进乡村文化和农业产业文化的兴盛和发展。

（四）医疗和教育功能

休闲农业和乡村旅游的发生地往往拥有较好的自然环境和清新空气，并且具备城市所没有的田间宁静空间，对长时间生活在城市的游客来讲，适时来此环境有利于调剂身心，促进生理及心理健康。此外休闲农业和乡村旅游的发展，一定程度上可以连接城乡，让城市游客有机会切身感受、体验甚至参与到农业生产生活，了解农业文明及农业产业知识，在一场身心愉悦的旅行途中获得农业知识。

二、休闲农业与乡村旅游的类型

综合广大乡村地区现有的自然农业资源和休闲农业目前发展的特点与表现形式条件来看，可以将休闲农业与乡村旅游的类型发展模式划分为以下几种：

（一）农家乐休闲为基础的发展类型

以当地农民自家特有的民族资源和独特的民风民俗文化作为吸引因素，经过专门的包装和设计而发展起来的休闲农业和乡村旅游景区，这样的农家乐休闲主要类型有：民宿接待型、农业观光型、娱乐休闲型以及民俗文化型等模式。

（二）以村落乡镇旅游为基础的发展类型

一些乡村主打村落民居，聚焦古村镇和宅院，将特色建筑与新农村布局作相结合，以此进行开发了系列观光休闲农业和乡村旅游村镇，这样以村落乡镇旅游为基础的发展类型主要有：古镇古宅游、特色村寨游、新农村特色旅游模式等。

（三）以田园农业休闲为基础的发展类型

通过农业生产活动和特色农产品介绍来吸引游客发展起来的休闲农业和乡村旅游类型是较为常见模式，该类型在发展过程中逐渐摸索出农业旅游、渔业旅游、赏花旅游、林海旅游、牧场旅游等多样的旅游项目，给各种需求的游客带去适合的项目和独特的体验。

（四）民俗风情休闲为基础的发展类型

一些农村具有独特的民俗风情、民俗文化，在此基础上往往形成具有地方和民族特色的休闲农业和乡村旅游景区，这些景区主打先民的农耕、乡土以及民俗特色，摸索出民俗歌舞表演、传统技艺传承展示、民族节日活动展演等独具民俗风情的休闲旅游活动，增加了休闲农业和乡村旅游的吸引力。

（五）以科普教育为基础的发展类型

一些乡村主打科普教育，建设以科普教育为主的场馆，包括专门用来展示农业农产品的展览馆、用来展示农业发展的微缩博览园、用来展示现代农业科技运用的生态农场庄园，通过科普教育的方式向游客介绍农业种植技术、农业发展历史、现代农业科技知识及未来现代化农业发展的前景。

（六）以回归自然为基础的发展类型

一些乡村利用自身的自然资源，加强自然生态保护，科学合理开发，主打回归自然模式，将天然美好的自然景色作与休闲农业和乡村旅游相结合，因地制宜开发出登山、游水、氧吧、滑雪、森林公园等旅游项目，尽可能的让城市游客接触、拥抱大自然，享受身体和心灵都“回归”大自然的舒心与惬意。

第三节 相关理论

一、产业融合理论

产业融合理论针对于不同产业或者相同产业、产业链当中不同行业间的互相渗透融合发展而形成的理论，不同产业间通过相互渗透融合发展可以催生产业新业态，从而促进产业形态优化，推动产业模式转型升级。产业融合的概念源于罗森博格（1963）

对美国机械设备行业发展的研究。根据罗森博格的研究，从 20 世纪 70 年代开始，信息化带来了产业分工的变化，特别是产业边界不断模糊甚至出现融化的现象。在此基础上，原有产业突破界限融合催生了新的产业形态，带来了产业融合。农旅产业融合是产业发展中一种新型业态发展模式，一三产业通过融合发展，将农资源业和旅游资源集合起来，有利于充分利用二者资源，有利于拓展农业和旅游业的发展范围，也有利于推进城乡劳动力资源的流动，促进城乡融合和繁荣发展，成为区域融合的桥梁，推动生态文明建设。

二、可持续发展理论

可持续发展的概念最初是由瑞典首相 Brundtland 在 1972 年世界环境与发展公报中提出，她在将其概念定义为：“可持续发展是满足当代人的需要，又不对后代人的需要构成危害的发展。”可持续发展是着眼于长远发展的经济增长模式，可持续发展不仅涉及自然的可持续性，还涉及经济可持续性和社会的可持续性，还包括生态环境等多方面。其基本原则是公平性、持续性、共同性，目的是达到共同、协调、公平、高效、多维的发展。”休闲农业和乡村旅游的发展也要坚持不破坏原有自然生态环境的基础和准则，生态、绿色发展是农业可持续发展的要求和体现，在二者的发展过程中要注重解决环境保护和资源开发的冲突，实现资源的可持续开发与利用，休闲农业与乡村旅游融合发展必须坚持可持续发展理念，只有这样休闲农业和乡村旅游的发展才具有持久性，取得人与自然生态和谐双赢。

三、马斯洛需求层次理论

马斯洛需求层次理论是由美国心理学家亚伯拉罕·马斯洛在 1943 年提出的，他对人类的需求进行了层次划分，分为生理需求、安全需求、爱和归属感、尊重和自我实现五个层次。他指出人的需求是随着人不同阶段和需要不断从低向高递升的，在低层次需求满足后，就会转而追求高层次需求。随着国民经济的不断发展，人民的生活水平日益提高，对生活质量的追求也越来越高，不仅仅再是“吃饱穿暖”的生理需求，进而发生了对物质的需求到对精神的需求的转变。休闲农业和乡村旅游的兴起与蓬勃发展是契合马斯洛需求层次理论的，它符合人们从物质需求向精神需求转变的规律，也是人们的精神需求从低层次向更高层次递升的关键因素。

四、消费者行为理论

消费者行为理论又称效用理论，是研究消费者如何在各种商品和劳务之间分配他们的收入，以达到满足程度的最大化。这一理论将要解释为什么需求曲线向右下方倾斜。考察消费者行为，可以采用两种分析工具或分析方法：一种是以基数效用论为基础的边际效用分析；一种是以序数效用论为基础的无差异曲线分析。现代西方经济学界，比较流行的是无差异曲线分析。商品的需求来源于消费者，他们被假定为以理性经济行为追求自身利益的当事人。理性消费者的经济行为表现为，在外在环境既定的条件下，根据自身目标和有限资源做出最优选择。在这一过程中，消费者会受到两种相反力量的激励和制约：一方面，为了自身的满足，尽可能多地消费或拥有商品；另一方面，消费者的收入或者获取收入的手段是有限的。因此，消费者的最优选择就是要把有限的收入合理地用于不同的商品，以便从消费商品中获取的“利益”最大。所以，对消费者最优行为的理论考察要分析消费者获取商品的动机、收入约束及实现目标的条件。

五、农业多功能发展论

农业多功能发展理论涉及到政治、社会、经济、生态等多方面，具体表现为四个方面：一是政治功能，农业在政治上表现的作用是保持社会的稳定。我国是农业大国，农业和农民是国家安全的重要保证，农业的发展好坏关系到 14 亿人衣食安全，具有重大的政治作用。二是社会功能，农业的发展涉及到劳动就业、劳动保障等社会发展的诸多问题，7 亿农民是庞大的社会群体，而农业是农民的生存根本，农业的良好发展具有重要的社会功能。三是经济功能，农业的发展具有为社会提供农产品及资源的基本功能，一方面为国家提供食物、食品，另一方面为国家工业发展提供大量的原材料，产生巨大的基础经济效益。四是生态

功能效益，农业的良好发展需要平衡生态环境保护与利用的天平，农业是生态环境的重要构成，休闲农业和乡村旅游的良好发展更应当坚持生态保护的原则，追求实现经济与生态效益的双赢。

第三章 恩施州休闲农业与乡村旅游

发展的基础与条件

第一节 恩施州休闲农业与乡村旅游发展基础

恩施州位于湖北省西南部，地处武陵山区，拥有众多旅游资源，是我国最年轻的少数民族自治州，同样是唯一成功创建全国休闲农业与乡村旅游示范区的鄂西少数民族自治州，2016 年获得了“全国休闲农业与乡村旅游示范州”的称号。乘着全国休闲农业和乡村旅游快速发展的东风，恩施州乡村旅游业发展如雨后春笋，数量大规模增加，截至 2018 年恩施州境内筹建和发展乡村旅游的村落突破 300 多个，八县市授予星级农家乐 2500 余家，授予特色民宿 3000 余家，2019 年湖北省审批通过了 240 家休闲农业示范点，其中恩施州有 22 家上榜。

表 1 2019 年恩施州省级休闲农业和乡村旅游示范点申报名单

所属县市	申报示范点名称	发展定位
恩施市	恩施市盛家坝乡二官寨民俗村	民族风俗村
	恩施市裕登生态农业观光园	生态观光园
	芭蕉侗族乡枫香坡侗族风情寨	民族风情村寨
鹤峰县	鹤峰县金泰牧家庭农场	田园农业休闲
	鹤峰县中营乡经纬交叉点旅游度假村	村落乡村旅游
来凤县	来凤县农园休闲农业示范点	田园农业休闲
利川市	山江农业硒产业综合基地	科技农业观光
	丽森休闲度假村	村落乡村旅游
咸丰县	龙家界村休闲农业示范点	农家乐休闲
	麻柳溪村休闲示范点	田园农业休闲
	白岩村乡村旅游示范点	农家乐休闲
巴东县	野花村休闲农业点	村落乡村旅游

	湖北九端茶业休闲农业示范点	田园农业休闲
	晒果山休闲度假村休闲农业示范点	村落乡村旅游

	黄连坪休闲农业示范点	田园农业休闲
宣恩县	宣恩恩航休闲农业示范点	生态观光园
	宣恩逛氧吧乡村旅游示范点	回归自然休闲
	宣恩绍荣园艺示范点	回归自然休闲
	宣恩福寿山家庭农场	农家乐休闲
	建始县大洪寨村休闲农业示范点	田园农业休闲
建始县	建始县城门水寨休闲农业示范点	村落乡村旅游

恩施州基于“全域旅游”的发展理念，以及“旅游兴州”（三洲战略：生态立州；产业兴州；开放活州）的战略理念来引导恩施州休闲农业与乡村旅游的全面发展，使得休闲农业和乡村旅游呈融合发展态势，下面各县市响应恩施州境打造“仙居恩施”的理念和全域旅游的号召，推动乡村旅游业和休闲农业融合发展，为恩施州休闲农业和乡村旅游的发展注入新的动力。休闲农业和乡村旅游的宣传和建设如火如荼，对游客的吸引力也有所提升，使得休闲农业和乡村旅游的向规范化、特色化方向发展，目前在恩施州初步形成了民族风情村寨型（芭蕉侗族乡枫香坡侗族风情寨、盛家坝乡二官寨民俗村等）、自然生态观光型（恩施市裕登生态农业观光园、利川市丽森休闲度假村、建始县大洪寨村生态农业园）、现代科技农业观光型（利川市山江农业硒产业综合基地、巴东县晒果山休闲度假村等）、郊区休闲型（宣恩逛氧吧乡村旅游区、宣恩绍荣园艺休闲农园）等各类型的休闲农业和乡村旅游示范点，并借助民族特色项目开展土家女儿会、茶文化节节日宣传活动，努力打造休闲农业和乡村旅游的高质量示范点。

第二节 恩施州休闲农业与乡村旅游发展条件

一、有利条件

（一）地理位置与资源优势

恩施州地处鄂西武陵山区腹地，位于湖北、重庆、湖南三省（市）交界处，州内以山地地形为主，属热带季风性湿润气候，终年降水充沛，年均降水量 1600 毫米，有“天无三日晴，地无三里平”之说。全州呈三大山脉鼎立之势，北部巫山山脉，东南部武陵山脉、西部齐岳山脉，高低起伏落差大，垂直差异较为明显，有“一山有四季，十里不同天”的俗谚，年平均气温 16.3℃，冬天温度适宜极少严寒，夏天西部利川为避暑佳地，是山地之中较为适宜居住的地区。全州森林覆盖率约 70%，山地森林植被生长茂密，有鄂西林海之称，众多的山地与峡谷提供了丰富的自然资源，形成了许多著名旅游景点，有利川腾龙洞、恩施大峡谷、齐岳山、板桥暗河、小寨天坑、天井峡地缝、恩施梭布垭石林、建始高坪巨猿洞等，特殊的山地区域文化形成了带有地域

风情的人文景观，如反映土司文化的恩施上司城，土家风情的清江闯滩、侗族风情的枫香坡侗族风情寨等等。

（二）政策扶持优势

恩施州政府立足于自身实际情况，一二产业与东部发达地区相比相对滞后，不具备大规模发展条件和竞争优势，提出生态立州战略，借助于近年来旅游业的快速发展的态势，重点打造全州、全域旅游，将其作为全州经济增长和兴州富民的重点产业发展相继推出支持政策推动恩施州旅游业进一步深入发展。2016年恩施州政府颁布《恩施州人民政府关于发展乡村旅游促进旅游扶贫工作的意见》，提出要坚持发展全域旅游的战略定位，不仅要巩固已有星级景区建设发展，更要加大力度推动乡村旅游发展和休闲农业发展，切实带动农民发展，发挥旅游扶贫的作用，增加农民收入，打造系列休闲观光农业、乡村旅游示范区，融入民族风情、民俗文化，保质保量推动全域旅游示范区建设，并专门强调自2017年开始由州财政旅游发展资金划拨专门经费支持乡村旅游规划发展、人才培育以及表彰奖励，给予企业优惠政策带动乡村农户参与、互助合作、联保共赢鼓励乡，提高银行融资、政府财政的扶持力度，鼓励推动恩施州休闲农业与乡村旅游发展。

（三）民族区域文化和潜在市场

1. 独特的区域文化资源

恩施州人文资源和自然资源较为丰富，是我国中西部的结合部，也是我国最年轻的少数民族自治州，境内少数民族以土家族、苗族为主，孕育出了武陵山区土苗文化的奇葩，土苗民俗风情成为了恩施州特殊的少数民族文化旅游资源，对希望了解土苗文化和民俗风情的省内外游客具有特殊的潜在吸引力。恩施州立足于土苗文化发掘了柳州城历史遗址休闲游和芭蕉侗族风情寨民俗体验游等多形态乡村旅游产品，全力打造独具特色的“一会三节”乡村休闲农业旅游品牌（恩施土家女儿会、中国三峡纤夫文化旅游节、中国土家摆手舞文化旅游节和中国龙船调艺术节）。

2. 巨大的旅游市场潜力

恩施州四面环山绕水，具有特殊的地理条件和较为丰富的自然资源，除了资源的优势外，还有巨大的市场优势。随着我国经济的快速发展，旅游水平和旅游形式也在不断地提高和改变，现代旅游已从传统的观光型旅游日益转变为休闲、参与和康养等为主的旅游，从马斯洛需求理论来看人们满足了较低需求后，会追求较高级的需求，伴随着生活水平提高需求层次会逐步上升，从而导致旅游需求迅速增加，旅游需求的增加进而激发潜在的旅游市场，使得恩施州的近几年旅游业蓬勃发展，游客人数逐年增加，城市和农村民居的旅游费用均由明显的提高，出游率逐年快速上升，受市民的经济承受能力和度假时间的影响，国内旅游目前最突出的特点是短程旅游需求急剧升温，恩施州又地处鄂渝湘交界处，成为武汉和重庆的后花园，旅游市场潜力巨大。

二、不利条件

（一）经济发展相对落后

整个恩施州地区经济发展相对落后，恩施州也是唯一一个被纳入西部大开发范围的湖北民族自治州，是民族山区贫困人口分布较多的地区，解决贫困问题至关重要。经济发展相对落后导致自身整体经济实力有限，而旅游业开发往往需要大量资金投入，州政府财政压力巨大，无法负担高昂的旅游资金投入，外包给大型旅游公司（如鄂旅投）开发，在对外招商引资上缺乏完善的投资引资体制，乡村旅游经营户又过分依赖于政府扶持补贴，欠缺自力更生的能力。恩施州许多旅游项目一方面无法完全依靠自身实力发展，另一方依靠招商引进的外来开发商又存在资金到位慢、开发进度慢等问题，企业与农户合作模式落实中，农民自身参与度低，造成乡村旅游资源无法得到充分有效的开发，发展水平参差不齐，除了少数乡村旅游示范点和休闲农业示

范点外，更多的乡村旅游发展尚处于较低水平和初步发展阶段。

（二）相关基础设施建设不完善

旅游的发展离不开吃、住、行、娱乐、购物等活动，游客对旅游地的满足程度与上述系列活动紧密相关，恩施州近几年旅游宣传如火如荼，但也面临着交通条件、饮食、娱乐项目、服务质量等相关配套设施的发展水平滞后于现代旅游业发展需要的现实。游客进出恩施主要以铁路和公路为主，而截至 2018 年末恩施州仍有五个县没有通火车，受制于恩施山地众多修路成本远高于平原地区，回收周期长，周围城市及州内到主要景区之间没有实现一级公路覆盖。铁路交通上，恩施于 2011 年才开通火车，级别属于二等车站，另有利川站为二等车站，建始站为三等车站，目前恩施车站客流量约为 15000 人次/天，远超过了当初设计时的 5000 人次/天车的容量，利川站目前客流量达到约 5000 人次/天也超过了设计容量。在饮食上恩施州饮食偏川渝咸辣口味，很少有景区照顾到天南海北的顾客，提供多元化饮食供游客选择，在住宿上诸多景区住宿条件层次不齐，酒店规格差异巨大，各类民宿风起云涌，节假日价格暴涨，质量和服务高低悬殊，往往使得游客体验感两极分化，景区旅游娱乐项目种类较少，多数停留在饮食、住宿与农家乐阶段，不能适应游客多样性需求，难以带动游客高质量消费，对游客吸引力无法持久。

（三）环境相对封闭，缺乏交流

恩施州由于环境相对封闭，乡村旅游产品形式单一。这在乡村旅游和休闲农业发展上表现较为突出，主体形式仍为田园观光和普通农家乐模式，旅游产品缺乏各自特色，相互竞争，农家乐大部分依旧各自为政，缺乏科学指导与管理，主要靠乡村居民自己发展，出于眼界、知识水平限制，无法进一步突破，使得乡村旅游发展思路呆板，模式单调，同质模仿。整体对外交流机会较少，无法像江浙乡村旅游发达地区学习借鉴，乡村旅游和休闲农业发展上无法深入挖掘自身资源，开发多样化模式，娱乐项目上乏善可陈，游客无法得到深层次、多样化体验，旅游产品仍以纪念品、土特产等普通产品为主，常年不变，创新力不足。发展上缺乏优秀带头人，相关专业技能缺乏，多以居民自己摸爬滚打，使得乡村旅游和休闲农业发展星星之火众多，却很难形成特色品牌效应，真正成燎原之势。

第四章 恩施州休闲农业与乡村旅游 发展样本分析

第一节 恩施州休闲农业与乡村旅游发展样本调查

一、样本选择与调查实施

（一）样本选择

为深入了解恩施州休闲农业与乡村旅游消费者的基本行为特征，参与休闲农业与乡村旅游意向及对此造成影响的原因，我们在恩施州休闲农业与乡村旅游游客示范点对游客和市民做了大量的问卷调查。我们开展问卷调查方式有随机游客拦访，面访座谈，协调休闲农业和乡村旅游示范点相关负责人确定被调查旅游消费者，经过消费者同意后填写问卷并由调查团队成员现场及时解疑答惑，最后统一回收调查问卷。开展问卷调研的地点在枫香坡、大洪寨村、城门水寨、福寿山、裕登生态农业观光园示范点以及市区的商贸中心，进行问卷调查的时间为 2019 年 12 月 30 日至 2020 年 1 月 10 日。

（二）问卷设计与实施

为深入剖析恩施州休闲农业与乡村旅游消费人群的消费特征、消费意向和影响原因，我们问卷设计了 27 道大题目，细分为 52 个问答，分为三大模块，第一模块问题为消费者基本信息问答，分为 8 个主要问答；第二模块围绕消费者消费观念展开，分为信息来源获取、消费的目的和满意度划分等 21 个问答，其中消费者的消费目标和消费满意度划分运用李克特 5 分量表（Likert-5scale）；第三模块围绕休闲农业与乡村旅游消费者消费意愿和相关影响因素、潜在消费行为特征等展开来，分为大小 20 个问答。

为了更好的完善问卷，我们调研小组在全面实施本调研活动前，采用随机抽样方式选取了 30 名湖北民族大学经济与管理学院的教师和学生进行了模拟预调查，对模拟预调查问卷回收后进行结果分析并结合调查者意见对问卷进行了部分修改完善，使问卷更于理解，提高后期调研效率。开展本次实地调研的成员为湖北民族大学经济与管理学院中国少数民族经济学专业的老师和学生，在下乡实地调研之前，调研小组集中调研成员开展了系统训练和专业的培训。本次下乡调研总计发放 400 份问卷，调研结束汇总收回 391 份完成问卷，经过汇总核查剔除未完成问卷和逻辑错误的问卷，合计得到 376 份有效问卷。

（三）样本数据统计结果

在对本次实地调研结果汇总后，统计得出本次调查对象中 44.68%为男性, 55.32%为女性；从调查人群的年龄段上看 90.43%的调查对象处于 18-60 岁；从是否结婚成家上看，48.4%的调查对象结婚成家，51.6%的调查对象未结婚成家；从调查对象的职业上看，涉及公务员、事业单位职员、个体户、工人、学生、农民等；从家庭月收入上看，18.62%的调查对象月收入在 3000 以下，31.38%的调查对象月收入介于 3000-6000, 29.79%的调查对象月收入介于 7000-12000, 11.17%的调查对象月收入介于 13000-20000, 9.04%的调查对象月收入在 20000 以上；从调查对象的学历上看，56.92%调查对象为本科以下，43.08%的调查对象为本科以上学历；从调查对象的来源上看，恩施州本地人占比为 53.72%, 恩施周边地区占比 45.75%, 从城乡分布上看，65.96%的游客来自城市，34.04%的游客来自乡镇乡村。

表 2 调查对象汇总概况

调查指标		占比%	调查指标		占比%	
性别	男性	44.68	教育情况	初中及以下	9.57	
	女性	55.32		高中	14.89	
年龄阶段	18 岁以下	1.6		大专	32.46	
	18-24 岁	22.34		本科	40.43	
	25-35 岁	43.62		硕士及以上	2.65	
	36-45 岁	10.11		家庭月收入情况	3000 以下	18.62
	46-60 岁	14.36			3000-6000	31.38
	60 岁以上	7.98	7000-12000		29.79	
成家情况	未婚	51.6	13000-20000		11.17	
	成婚	48.4	20000 以上		9.04	
职业分布	学生	18.62	游客来源	恩施州	53.72	
	企业员工	26.06		恩施州周边地区	22.87	
	公务员	7.98		国内其他省市	22.87	
	教师	7.98		国外	0.53	
	工人	3.19	游客城乡构成情况	农村	12.23	
	退休人员	5.85		乡镇	21.81	

	个体和私营劳动者	11.17		城市	65.96
	农民	5.32			
	无职业及其他	13.83			

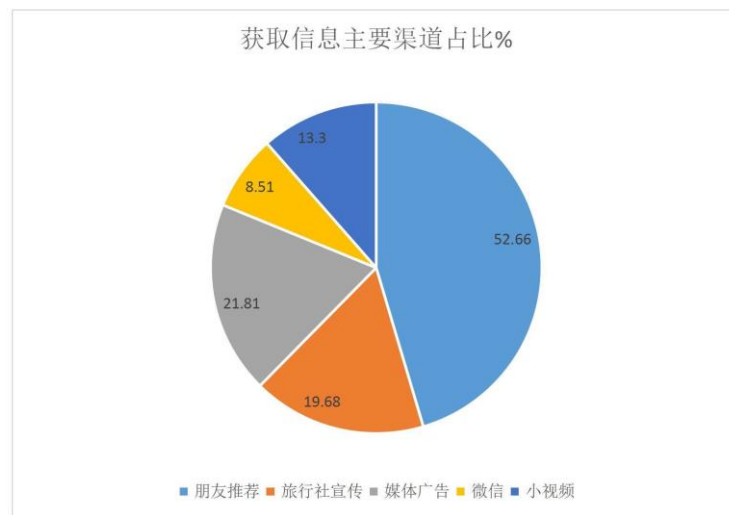
第二节 恩施州休闲农业与乡村旅游样本统计分析

一、休闲农业与乡村旅游消费行为分析

从本次调查问卷的汇总结果看，在对恩施州休闲农业与乡村旅游的了解程度上，有接近五成的人有一定程度了解，本调查小组梳理了调查结果后，得出统计分析如下。

（一）调查对象获取相关信息的渠道分析

从调查对象获取相关信息的渠道上看，参与恩施州休闲农业与乡村旅游的消费人群获取相关信息的渠道有旅行社、报纸杂志、媒体广告、网上查找、好友推荐、微信、小视频等。具体构成上来看有 52.66%的调查对象通过好友推荐参与恩施州休闲农业和乡村旅游，19.68%的调查对象通过旅行社宣传参与其中；21.81%的调查对象通过媒体广告参与其中，8.51%的调查对象通过微信了解参与，13.3%的调查对象通过抖音、快手小视频获取参与其中，这表明了随着传播方式的不断发展多样化，休闲农业与乡村旅游的宣传形式以及消费者的获取渠道也在不断丰富发展。



数据来源：本次问卷调查
本问为多选型，比例合计超过 100%

图 1 调查对象获取相关信息的渠道

（二）休闲农业和乡村旅游目的分析

从调查对象参与休闲农业和乡村旅游的目的上看，调研数据显示休闲放松身心、观赏乡村风光、体验生活、陪伴家人、吃农家菜是大部分调查对象的主要目的，相比之下聚餐聚会、亲子教育、购买农特产品等为次要目的，但在实际调查中多数调查

对象对亲子教育抱有很大兴趣，这也表明了国内民众受国外的休闲农业和乡村旅游新模式的影响——教育子女，因而渴望有可以具有教育性功能的休闲农庄。这也反映出，恩施州休闲农业和乡村旅游发展还处于探索成长阶段，缺乏教育性旅游项目和此类休闲农庄建设；而从恩施州休闲农业与乡村旅游的实际投入与产出经济效益来看，恩施州并不太适合发展教育性休闲旅游。

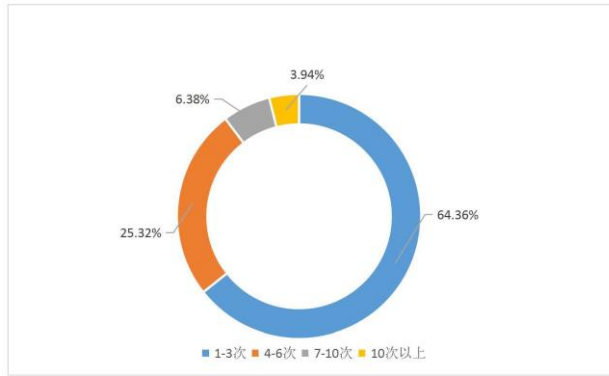
表 3 休闲农业和乡村旅游的目的

旅游目的	调查人数	极小值	极大值	平均值	标准误	95%置信区间上限	99%置信区间下限
放松修身养性	94	1	5	3.89	0.088	4.113	3.667
观赏田园风光	91	1	5	3.62	0.073	3.806	3.542
体验乡村生活	91	1	5	3.71	0.076	3.796	3.631
品尝农家菜	95	1	5	3.82	0.068	3.898	3.742
陪伴家人	95	1	5	2.91	0.057	2.978	2.846
亲子教育	90	1	5	3.53	0.079	3.611	3.447
聚餐聚会	92	1	5	2.85	0.073	2.926	2.775
购买农特产品	93	1	5	2.87	0.069	2.944	2.797

数据来源：本次调查问卷

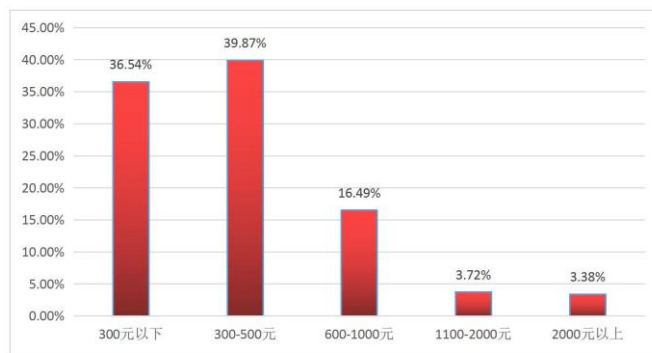
（三）消费者消费水平分析

从调查对象 2019 年一年参与休闲农业和乡村旅游的次数上看，参加过 1-3 次的调查对象占比为 64.36%；参加过 4-6 次的调查对象占比为 25.32%；参加过 7 次以上的占比为 10.31%。从被调查者的消费区间上看，平均每次每人消费在 300 元以下的游客占比为 36.54%；平均每次每人消费位于 300-500 元的游客占比为 39.87%，平均每次每人消费位于 600-1000 元的游客占比为 16.49%；平均每次每人消费超过 1000 元的游客占比为 7.1%。通过梳理调研数据我们可以发现恩施州休闲农业与乡村旅游在旅游市场的地位不占据主流，参与休闲农业和乡村旅游的游客消费平均消费水平不高，目前来看不能给恩施州旅游带来大规模的经济效益。



数据来源：本次调查问卷

图2 调查对象参与休闲农业和乡村旅次数



数据来源：本次调查问卷

图3 平均每人每次消费区间占比

（四）游客满意程度分析

对于调查对象参与恩施州休闲农业和乡村旅游的满意程度分析，采用李克特 5 量表法，根据调查对象的满意程度强弱划分为 5 个等级，由 1 到 5 分别代表非常不满意，不满意，基本满意，比较满意，非常满意五种游客满意程度状态，问题涉及景区总体满意度、消费价格水平、道路交通、旅游项目、餐饮质量、住宿条件、服务水平、卫生状况、硬件设施等，游客对各项调查指标满意度均值为 3.58 分，最高 3.73 分，最低 3.47 分，消费者对恩施州休闲农业和乡村旅游满意程度一般，这说明在休闲农业和乡村旅游的发展上恩施州还有很大的进步空间。其中对于服务水平（3.63 分）、旅游项目（3.61 分）、卫生状况（3.61 分）评价相对较高，对于消费水平（3.52 分）、餐饮质量（3.57 分）、道路交通（3.47 分）、住宿条件（3.53 分）、硬件设施（3.54 分）评价相对较低，说明恩施州休闲农业与乡村旅游中的服务水平、旅游项目和卫生状况发展的不错，具有一定的吸引力，但是旅游消费者在参与过程整体体验感不高，说明恩施州休闲农业与乡村旅游景区在价格水平、餐饮质量、道路交通和硬件设施上仍需完善改进，不同的游客属性对休闲农业和乡村旅游的满意度的也存在显著性差异，这包括消费者的性别、年龄阶段、受教育程度、收入情况和游客来源地等诸多因素，通过单因素方差分析我们发现游客的受教育水平、年龄阶段、家庭收入水平、游客来源地对游客满意度有显著的差异影响。详情如下表所示：

表 4 不同教育水平、年龄、收入来源地游客满意度差异

变量	分类	消费价格	旅游项目	餐饮质量	住宿条件	服务水平	卫生状况	硬件设施	满意度
----	----	------	------	------	------	------	------	------	-----

	高中及以下	3.985	4.047	4.013	4.025	4.136	3.994	4.236	4.193
学历	大专	3.863	3.796	3.768	3.842	3.698	3.754	3.973	3.786
	本科及以上	3.468	3.497	3.249	3.483	3.594	3.602	3.572	3.507
	P 值	0.000	0.001	0.000	0.001	0.000	0.000	0.000	0.000
年龄阶段	18 岁以下	3.725	3.843	3.796	3.803	3.874	3.758	3.692	3.743
	18-45 岁	3.574	3.462	3.362	3.647	3.484	3.508	3.452	3.487
	46 岁及以上	3.723	3.695	3.863	3.761	3.769	3.736	3.704	3.768
	P 值	0.000	0.000	0.000	0.000	0.000	0.000	0.000	0.000
家庭月收入	3000 元以下	3.367	3.278	3.283	3.147	3.259	3.372	3.172	3.274
	3000-6000 元	3.635	3.687	3.733	3.549	3.802	3.681	3.523	3.657
	6000 元以上	3.772	3.671	3.685	3.493	3.757	3.548	3.496	3.584
	P 值	0.000	0.000	0.001	0.000	0.000	0.000	0.001	0.000
游客来源地	恩施州	3.485	3.598	3.679	3.607	3.674	3.648	3.531	3.536
	恩施州周边地区	3.156	3.328	3.372	3.281	3.483	3.458	3.364	3.297
	国内其他省市	3.548	3.603	3.582	3.579	3.642	3.602	3.427	3.428
	P 值	0.000	0.001	0.000	0.000	0.005	0.000	0.000	0.000

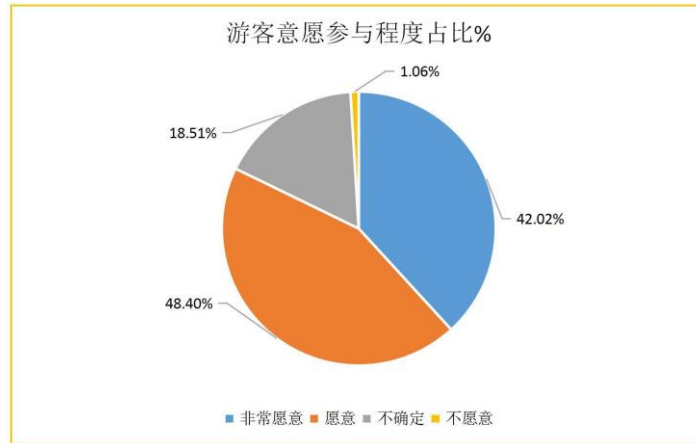
数据来源：本次调查问卷

从游客受教育程度上看，游客受教育程度越高总体满意度越低，对各方面评价更为严格，要求越高，这是因为受教育程度高的游客在参与休闲农业和乡村旅游过程中需求更高，要求体验认知更深入，更加注重休闲农业和乡村旅游的特色和内涵。从游客家庭月收入上看，满意程度最高的家庭月收入在 3000-6000 元的游客，满意程度最低的游客为家庭月收入 3000 元以下，家庭月收入超过 6000 元的游客满意程度略低于家庭月收入在 3000-6000 元的游客。从游客来源地上看，满意程度最高的是恩施州本地的游客，其次是来自国内其他省市的游客，满意程度最低的是恩施州周边地区的游客，各来源地的游客对旅游活动项目的评价都较高，来自国内其他省市的游客对于服务水平评价较低，恩施州周边地区的游客对餐饮评价较低。造成如此差异的原因是由于国内其他省市来的游客新奇于地域差异对比体验感较强，但由于语言、生活及风俗习惯不同往往在服务过程中不能称心满意，而恩施州周边地区的游客因为风俗文化、饮食习惯等相同或相似因而探鲜感较弱，而恩施州本地居民由于家乡优势以及爱家情怀多数对于休闲农业和乡村旅游的各方面满意程度较高。

二、休闲农业与乡村旅游消费意愿

影响因素分析

通过对调查对象参与休闲农业的旅游的意愿上来看，42.02%的调查对象表示非常愿意参加，48.4%的调查对象表示愿意参加，只有 9.56%的调查对象不愿意或不确定，这表明恩施州休闲农业与乡村旅游旅游具有一定吸引力。



数据来源：本次调查问卷

图 4 调查对象意愿参与程度构成占比图

(一) 游客消费意愿影响因素实证分析

1. 变量选择与处理

对影响游客消费意愿的因素加以梳理分类，结合实证分析的方法采用 Logit 模型探讨恩施州休闲农业与乡村旅游的主要影响因素，从分类主客体上讲，影响因素分为主客两大模块，从休闲农业和乡村旅游自身发展主体来说，包括自身的软硬条件，从游客的客体身份上来说，包括游客客体的诸多人口统计学特征。将游客的消费意愿作为被解释变量 Y，消费意愿为二元选择变量，定义有意愿为 1，无意愿为 2，从休闲农业和乡村旅游的主体自身出发选取到旅游景点的交通条件为解释变量 X1，景区项目为解释变量 X2，景区卫生条件为解释变量 X3，景区服务水平为解释变量 X4，景区配套设施完善程度为解释变量 X5，住宿及餐饮质量为解释变量 X6；从游客客体角度出发选取性别为解释变量 X7，城乡属性为解释变量 X8，结婚情况为解释变量 X9，学历情况为解释变量 X10，游客收入水平为解释变量 X11，休闲时间为 X12、消费水平为解释变量 X13、旅游的兴趣为解释变量 X14，整理得到调研问卷的数据综合值后将各变量定义处理如下。

表 5 变量定义与处理结果

变量		定义	均值	SE
被解释变量	Y	游客消费意愿，有意愿则定义为 1，无意愿则定义为 0	0.24	0.021
主体解释变量	X1	游客对景区交通条件的感受，非常不方便，定义 X1=1，认为非常方便，那么 X1=5	2.89	0.045
	X2	游客认为景区项目单一，定义 X2=1，认为非常丰富，那么 X2=5	2.83	0.039
	X3	游客认为景区卫生非常差，定义 X3=1，认为非常好，那么 X3=5	3.37	0.046
	X4	游客认为景区服务非常差，定义 X4=1，认为非常好，那么 X4=5	3.02	0.047
	X5	游客认为景区配套设施非常不完善，定义 X5=1，认为非常完善，那么 X5=5	3.04	0.038
	X6	游客对住宿及餐饮质量非常不满意，定义 X6=1，非常满意，那么 X6=5	2.91	0.047

客体解释变量	X7	男性, 定义 X7=0, 女性, 定义 X7=1	0.49	0.015
	X8	农村居民, 定义 X8=0, 城镇居民定义 X8=1	0.92	0.019
	X9	未结婚, 定义 X9=0, 结婚, 定义 X9=1	0.48	0.027
	X10	高中及以下, 定义 X10=2, 大专, 那么 X10=3, 本科, 那么 X10=4, 硕士及以上, 那么 X10=5	2.81	0.053
	X11	3000 元以下, X11=1; 3000-6000 元 X11=2; 6000-10000 元, X11=3; 10000-15000 元, X11=4, 15000 元以上, X11=5	3.11	0.049
	X12	无空闲时间, 定义 X12=1, 空闲时间非常充足, 那么 X12=5	2.87	0.045
	X13	认为消费水平非常高, 定义 X13=1, 认为非常低, 那么 X13=5	2.85	0.036
	X14	游客对旅游非常不感兴趣, 定义 X14=1, 非常感兴趣, X14=5	3.35	0.054

数据来源: 本次调查问卷

2. 模型的选择

实证分析借助计量模型, 用成熟的分析方法处理分析调研所获得的数据, 得出合理的统计学意义上的结论, 被解释变量为二元选择变量不符合正态分布, 游客的旅游消费意愿和解释变量之间的关系往往不存在线性关系, 这符合 logistic 函数的特性, 因而我们选择 Logit 模型, 考虑到曲线变化率问题, 我们对被解释变量 Y 进行 logit 变换, 将游客有旅游消费意愿的概率设为 $P(Y=1)$, 游客没有旅游消费意愿的概率设为 $1-P(Y=0)$, 变换后形式为: $\text{Logit} = \ln\left(\frac{p}{1-p}\right) = \beta x + \varepsilon$,

x 为相应的解释变量向量, β 是 n 个回归系数组成解释变量系数向量; ε 为残差项, 为了更好的反映出单个解释变量的系数对游客旅游消费意愿的影响的边际效应, 对上式再进行求导变换得到:

$$\beta = \frac{\partial \text{Logit}P}{\partial X}, \text{ 即发生比为 } e^{\beta} = \frac{p}{1-p}。$$

3. 模型输出结果

本部分利用 SPSS17.0 对数据处理后, 进行 Logistic 回归分析, 采用最大似然值方法估计模型显著性, 分析各因素对游客消费意愿的影响, 模型输出结果如下。

表 6 Logit 模型输出结果

解释变量	系数	S. E.	Exp (B)
X1	0.428*	0.217	1.497
X2	-0.452***	0.211	0.694
X3	0.231	0.242	1.297
X4	0.038*	0.235	1.139

X5	0.162	0.241	1.158
X6	0.058	0.187	1.082
X7	0.271	0.298	1.314
X8	0.239	0.481	1.273
X9	0.096	0.441	1.098
X10	-0.036	0.149	0.974
X11	0.212**	0.158	1.241
X12	-0.172	0.183	0.852
X13	-0.075	0.194	0.951
X14	-1.296***	0.228	0.293
Chi-square		186.596 (P=0.00)	
-2 对数似然值		291.425	
Cox&Snell R ²		0.429	
Nagelkerke R ²		0.563	
Correct predictions		83.2%	

数据来源：本次调查问卷注：***、**、*分别表示在 1%、5%和 10%水平上显著。

模型输出结果显示，对数似然比 R^2 为 180.57, P 值 $0.00 < 0.01$, 模型整体显著，从 -2 对数似然值观测值为 291.425, Cox&Snell $R^2=0.429$, logit 模型的拟合优度理想，模型总体预测分类正确率达到 83.2%。在选择的主题解释变量中，解释变量 X11、X14 具有统计学意义，在选择的客体解释变量中，解释变量 X11、X14 具有统计学意义。在选择的主体解释变量中的到景区的交通条件 (X1)、景区项目 (X2) 和服务水平 (X4) 是恩施州休闲农业与乡村旅游消费意愿的显著性影响因素，到景区的交通条件在 10%水平显著，系数为正，表明到景区交通条件提高，游客来旅游的消费意愿性将会随着增强，发生比为 1.497，到景区交通条件提高一个单位，游客有来旅游意愿和无意愿之比增加 0.497 倍；景区项目在 1%水平上显著，系数为负，表明景区项目增加，游客来旅游的消费意愿性将会随着增强，发生比为 0.694，景区项目每增加一个单位，游客有来旅游意愿和无意愿之比增加 0.306 倍；景区服务在 5%水平上显著，系数为正，表明景区服务质量提高，游客来旅游的消费意愿性将会随着增强，发生比为 1.139，服务质量每提高一个单位，游客有来旅游意愿和无意愿之比增加 0.139 倍。输出结果与理论预期相符合，到景区交通条件是休闲农业和乡村旅游发展吸引游客的重要基础硬件条件，交通条件就像输血管道，交通条件不便利将严重影响游客来游玩消费的意愿，而景区项目和景区服务水平是其发展的重要软件构成，景区项目的丰富多彩是景区的重要吸引力所在，景区服务质量与带给游客被服务和体验感息息相关，在软件方面对游客来游玩消费的意愿产生很大影响。主体解释变量中的景区卫生条件、景区配套设施和住宿餐饮质量对恩施州休闲农业与乡村旅游消费意愿影响不显著。这主要在于景区卫生条件、配套设施和住宿餐饮质量是游客旅游需求的保健因素，而非激励因素，恩施州绝大多数休闲农业与乡村旅游景区卫生条件、配套设施和住宿餐饮水平基本配备实施到位，因而未对游客旅游消费意愿产生显著影响。

在选择的客体解释变量中，游客收入水平 (X11)、游客对休闲农业和乡村旅游兴趣 (X14) 是恩施州休闲农业与乡村旅游消费意愿的显著性影响因素，游客收入水平在 5%水平上显著，系数为正，发生比为 1.241, 表明游客自身收入增加，游客来旅游的消费意愿性将会随着增强，游客收入每提高一个单位，游客有来旅游意愿和无意愿之比增加 0.241 倍；游客对休闲农业和乡村旅游兴趣在 1%水平上显著，游客对休闲农业和乡村旅游兴趣每增加一个单位，游客有来旅游意愿和无意愿之比增加 0.759 倍。客体解释变量中的性别、城乡属性、结婚情况、学历水平、休闲时间等客体自身特征对恩施州休闲农业与乡村旅游的旅游消费意愿不存在显著性影响，这主要在于恩施州休闲农业与乡村旅游的主要属性为小地域性、近距离、中低花费水平的休闲放松旅游，人口统计学特征对其影响作用不显著。

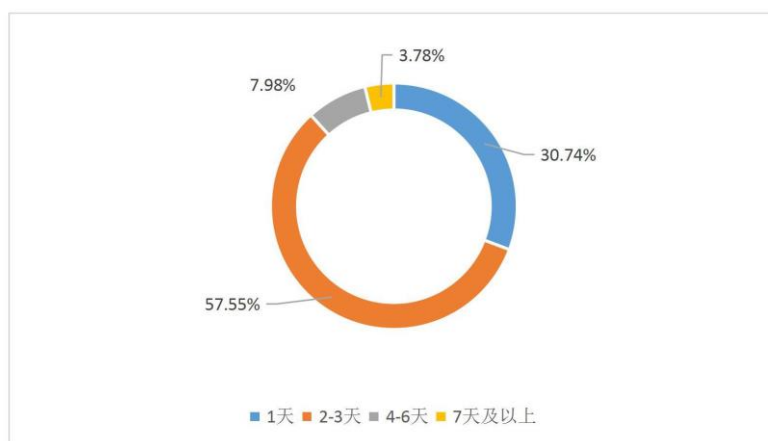
三、休闲农业与乡村旅游潜在消费者

行为特征分析

调查对象对在参与过程中的消费购物意愿平均得分为 3.042, 53.6%的游客表示在参与恩施州休闲农业与乡村旅游时有消费意愿, 18.96%的游客表示有强烈的消费意愿。梳理调查数据后我们得到潜在消费者们有以下行为特征。

(一) 较短的停留期和较低的消费层次

从游客的停留时间上看, 30.74%的游客消费者在恩施州休闲农业与乡村旅游景点停留时间为 1 天, 57.55%的游客意愿停留 2-3 天, 7.98%的游客意愿停留 4-6 天, 3.78%的游客意愿停留 6 天以上, 意愿停留 1-3 天的游客接近九成, 这表明恩施州休闲农业与乡村旅游相关景点以短途休闲游为主, 长期停留的游客占比极低。



数据来源：本次调查问卷

图5 游客意愿停留天数占比

从游客的消费水平上看, 参与恩施州休闲农业与乡村旅游游客中, 13.83%的游客表示可以承受单次总花费(平均每人)在 200 元以下, 29.79%的游客表示可以承受单次总花费(平均每人) 200 到 500 元, 27.66%的游客表示可以承受单次总花费(平均每人) 600-1000 元, 愿意承受单次总花费(平均每人) 1000 元以上的游客仅占 28.73%, 这表明七成多的游客可以承受的总花费低于 1000 元, 消费属于中下档。从游客住宿选择上看, 72.34%的游客选择乡村特色民宿, 20.62%的游客选择经济型酒店, 7.04%的游客选择星级酒店, 从住宿花费上看, 50.53%的游客选择低于 200 元/人/天的住宿价格, 36.7%的游客选择低于 200-300 元/人/天的住宿价格, 10.11%的游客选择 300-500 元/人/天的住宿价格, 2.66%的游客选择高于 500 元/人/天的住宿价格。从餐饮花费上看, 48.4%的游客选择选择 20-50 元/人/餐, 32.45%的游客选择选择 50-100 元/人/餐, 余下的少数人选择低于 20 元或高于 100 元。从游客消费愿意花的项目上看, 意愿最高的是餐饮上, 其次是娱乐和住宿上, 最低的是向导和导游花费上, 这表明了多数游客对物质需求比较看重, 文化需求较为忽视, 不认可导游及讲解服务, 较热衷于自己玩逛, 这和恩施州休闲农业与乡村旅游休闲放松、赏乡村风光的消费目的契合。

表7 消费者消费意向及区间比例

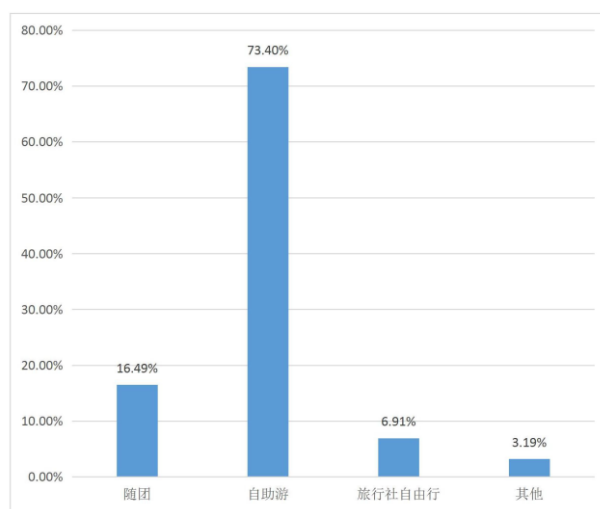
调查指标	计量单位	意向/区间	占比
单次总花费	人/元	200 元以下	13.83%
		200-500 元	29.79%
		500-1000 元	27.66%
		1000-1500 元	15.43%
		1500 元以上	13.3%

倾向住宿形式	/	民宿 经济 星级	72.34% 20.62% 7.04%
住宿价格	人/元/天	200元以下 200-300元 300-500元 500元以上	50.53% 36.7% 10.11% 2.66%
餐饮价格	元/人/餐	20元以内 20-50元 50-100元 100元以上	10.64% 48.4% 32.45% 8.51%
意愿花钱项目	/	门票 住宿 餐饮 向导 娱乐 购物 交通	32.98% 53.72% 75.53% 8.51% 57.45% 32.45% 24.47%

数据来源：本次调查问卷

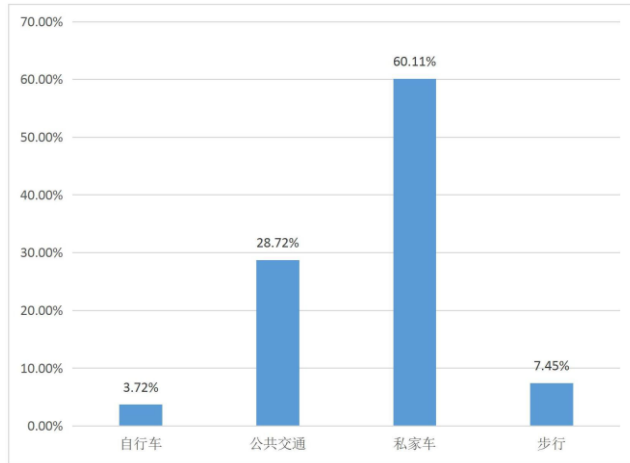
（二）喜爱结伴自助自驾，集中在节假日

从旅游形式上看，73.4%的游客选择自助游，23.4%的游客选择随团或者旅行社。从乘坐交通工具上看，60.11%的游客选择私家车自驾 28.72%的游客选择公共交通工具，这与恩施州休闲农业和乡村旅游的地域特性（距离近、游客多来源于城镇、私家车方便）吻合。从游伴选择上看，大部分游客选择与亲人、朋友、同学、同事等相伴游玩，独自游玩的比例较低。从游客的旅行时间上，大多数调查对象的旅行集中在节假日期间，其次是周末时间，比例分别为 60.11%和 38.83%，寒暑假出来旅行的游客占比 25%，平时出来旅行的游客比例仅为 12%。



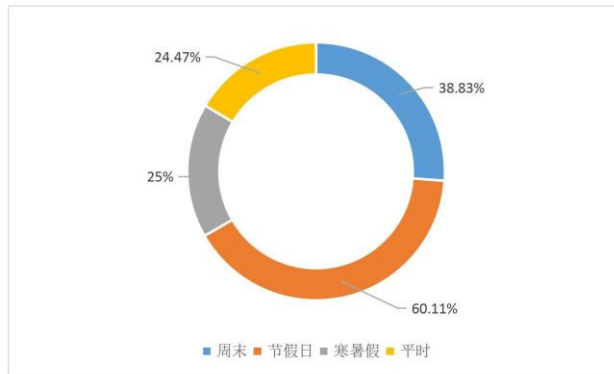
数据来源：本次调查问卷

图6 游客旅游形式分类占比



数据来源：本次调查问卷

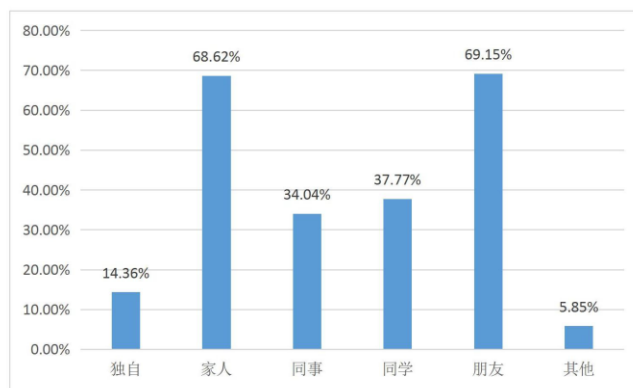
图7 游客交通工具分类占比



数据来源：本次调查问卷

本题为多选题，比例相加超 100%

图8 游客出行时间统计



数据来源：本次调查问卷

本题为多选题，比例相加超 100%

图9 游客出行游伴选择

第三节 实地调研和实证输出结果归纳

本次实地调研结束后, 调研小组汇总收回 391 份完成问卷, 经过汇总核查剔除未完成问卷和逻辑错误的问卷, 合计得到 376 份有效问卷。使用 SPSS17.0 对问卷数据进行了整理归纳统计分析, 问卷满意度量表的克隆巴哈 a 系数为 0.907, 置信度较高, 通过分析得出了恩施州休闲农业与乡村旅游游客的来源构成、信息获取渠道、消费行为特征、消费倾向以及对各方面的满意度等相关结论, 并结合实证模型分析了消费者参与恩施州休闲农业与乡村旅游的意愿和影响参与意愿的因素, 结果归纳如下。

一、从游客的来源构成上看, 恩施州休闲农业与乡村旅游的游客主要来自于恩施州及周边地区, 国内其他省市比例较低; 从信息获取渠道上看, 朋友推荐、旅行社宣传、媒体广告是主要渠道; 从参与目的上看, 休闲放松身心、观赏乡村风光、陪伴家人是消费者的主要目的, 聚餐聚会、购买农特产品为次要目的, 多数调查对象对亲子教育抱有很大兴趣, 反映出恩施州缺乏教育性旅游项目和此类休闲农庄建设; 从调查对象的消费意愿和消费特征上看, 超过八成的游客被有休闲农业与乡村旅游的消费意愿, 且呈现出较短的停留期和较低的消费层次, 侧重物质追求游玩项目, 喜爱结伴自助自驾, 集中在节假日出游的行为特征。

二、游客旅游消费意愿 Logit 模型输出结果, 在选择的主体解释变量中的到景区的交通条件(X1)、景区项目(X2)和服务水平(X4)是恩施州休闲农业与乡村旅游消费意愿的显著性影响因素, 主体解释变量中的景区卫生条件、景区配套设施和住宿餐饮质量对恩施州休闲农业与乡村旅游消费意愿影响不显著。在选择客体解释变量中, 游客收入水平(X11)、游客对休闲农业和乡村旅游兴趣(X14)是恩施州休闲农业与乡村旅游消费意愿的显著性影响因素, 客体解释变量中的性别、城乡属性、结婚情况、学历水平、休闲时间等客体自身特征对恩施州休闲农业与乡村旅游的旅游消费意愿不存在显著性影响。

三、从游客的满意程度上看, 调查对象对恩施州休闲农业与乡村旅游满意度较低, 参与体验较差, 使得回头游客率和再次消费率低; 不同群体的满意度也存在较大差异, 从受教育程度上看, 游客受教育程度越高总体满意度越低, 对各方面要求越高评价越严格, 更加注重休闲农业和乡村旅游的特色和内涵; 从年龄段上看, 18-45 岁的青年和中年们满意度低于 18 岁以下人群的和 46 岁及以上人群的满意度, 这和人们精力和关注点不同相吻合, 年龄小的人群更偏重游玩和饮食, 年龄大的人群更偏重休闲和服务; 从游客家庭月收入上看, 满意程度最高的是收入中等(3000-6000 元)的家庭, 满意程度最低的是收入较低(3000 元以下)的家庭, 居中的是高收入家庭(超过 6000 元); 从游客来源地及具体项目上看, 满意程度最高的是恩施州本地的游客, 其次是来自国内其他省市的游客, 满意程度最低的是恩施州周边地区的游客, 游客对旅游活动项目的评价都较高, 来自国内其他省市的游客对于服务水平评价较低, 恩施州周边地区的游客对餐饮评价较低。这也整体反映出了恩施州休闲农业与乡村旅游发展还处于探索成长阶段, 实际发展的脚步落后于规划与宣传, 在软硬件各方面仍有很大改进空间, 距离全域旅游和高标准的休闲农业和乡村旅游目标还有很长的路要走。

第五章 存在问题与对策建议

第一节 恩施州休闲农业与乡村旅游发展存在的问题

一、持续发展动力欠缺, 财政支持不足

由于恩施州地区属于经济欠发达地区, 地区民众对休闲农业和乡村旅游的认识程度整体不高, 在发展过程中存在重点关注观光旅游功能, 忽略了农业在乡村旅游和休闲农业的多样用途和其他功能。这样往往造成乡村旅游和休闲农业出现“忽冷忽热”现象, 一段时间过热, 一段时间过冷, 使得恩施州休闲农业和乡村旅游的持续发展动力欠缺, 一定程度上会打击休闲农业及乡村旅游开发者及参与者的热情与信心。在开发发展过程中参与人员整体素质有待提高, 许多休闲农业及乡村旅游在地方村民的自发下形成, 相关部门总体政策宣传无法具体落实, 财政支持效力乏力, 休闲农业的发展需要政府农业部门、财政部门以及旅游部门等多交流与沟通, 这样才能使得休闲农业和乡村旅游资源更有效开发和利用。由于各部门沟通交流不够使得, 财政支持政策及实施力度无法精准到位, 短期经济利益明显, 长期发展乏力, 这不利于休闲农业和乡村旅游的持续发展。

二、开发模式雷同，缺乏因地制宜特色

恩施州在乡村旅游和休闲农业发展上，存在跟风模仿的问题，随着旅游火热在受短期利润趋势，见个别突出示范点生意火爆，竞相模仿申报，结果导致开发模式雷同，无法发挥地方特色，模式相似、项目雷同没有形成各自系统的产业链和体系，形成四处大炼钢，质量难保证的局面，使得整体发展效果低于预期，比如休闲农业和乡村旅游的发展上，受自然气候和季节影响，淡旺季差异巨大，旅游吸引力降低，在娱乐、餐饮设施及服务上欠缺，游客停留时间短，旅游功能无法发力；在区域特色的建设上休闲农业旅游特色项目仍然很少，开发模式上对于度假式农场和亲子农场等新型模式缺乏探索与尝试；开发建设中因为决策不精准，规划项目无法与实际农业活动及民俗资源结合，偏离预期效果，反而适得其反对原本安宁、简单、休闲的乡村人文与自然环境，这与乡村旅游开发的初衷相背离。

三、民俗特色淡化，创意和科技含量不足

恩施州在休闲农业和乡村旅游发展过程中对于少数民族文化挖掘力度欠缺，无法彰显土家族、苗族特色，虽是土家族苗族自治州，但近些年来不得不面对一个现实，特色鲜明的土家族、苗族民俗文化在逐渐淡化，除了在固定景点的民族表演外，生活中的语言、饮食、服饰等文化传承堪忧，原汁原味的少数民族特色是吸引外地游客的特点，如今是民族村寨风味不足，外来游客对于少数民族风情的体验感不高，丢失了民族文化优势，将不利于恩施州休闲农业和乡村旅游的持续发展。在发展过程中文创方面创新力不足，“创意”附加值低，如旅游纪念品长期主打手工艺品、茶艺品、农产品，风格单一，种类较少且长期不变。多数休闲农业和乡村旅点在发展中缺乏创意性思维和创新型人才使得二者发展难以突破瓶颈，在全州休闲农业和乡村旅游发展过程中未能紧密契合新时代步伐，产品科技含量缺乏，科技运用程度低，“互联网+N”及智慧乡村的建设步伐缓慢。

四、学习交流欠缺，制度及管理体制不健全

恩施州休闲农业和乡村旅游的发展多由个体农户或乡村集体经营，对外学习交流欠缺，其经营人员文化程度普遍不高，没有系统管理及经营专业知识，也导致了服务质量整体不高，限制了休闲农业和乡村旅游的高质量发展，对于新兴传媒技术及平台的应用水平低，宣传及营销滞后于现代化理念，利润化发展导向思维尤其明显。在休闲农业及乡村旅游的相关制度及管理上不健全，至2018年底恩施尚未有成熟系统的资源及环境保护制度，在对休闲农业和乡村旅游的管理上，科学管理理念缺乏，政府行政命令式管理观念根深蒂固。相关制度不健全使得执法能力弱，对于休闲农业和乡村旅游的监管不到位，使得农业环境及资源受到破坏，造成游客重游率低，给全州休闲农业和乡村旅游的发展带来不利影响，形成“雷声大”式开发展，最终却只有“雨点小”式成果，如何改变这种“雷声大雨点小”的发展局面，是相关部门及经营者需要深入思考的问题。

第二节 恩施州休闲农业与乡村旅游发展的对策与建议

一、政府加强引导，精准落实扶持

恩施州休闲农业和乡村旅游的发展主体是农民，小农思维影响至深，大多数经营者搞不清楚休闲农业的真正含义及属性，单方面迫切追求经济利益，缺乏科学引导，政府在以往扶持上多是大政策扶持，资金扶持，过于泛化的扶持无法使得农业系统生态实现良性循环增值，政绩主导思维，行政式推行还会导致休闲农业及乡村旅游失去自然特征，违背可持续发展规律。政府在扶持过程中应学习精准扶贫策略，立足休闲农业和乡村旅游可持续发展的根基是保护绿色生态，探索浓绿融合新模式，积极引导乡村农民自身发展，建设新风貌的乡村，各级部门要精准细化扶持政策，精准扶持乡村新产业、乡村现代农业发展，更要加大智力投入，培育新式农民，提高其参与能力，这将成为恩施州休闲农业和乡村旅游发展的巨大内生动力，输血式支持难以持续长久，培育农民自身能力，提高其经营水平将是新时代二者融合高效发展的方向。

二、因地制宜发展，突出农旅结合优势

恩施州在休闲农业和乡村旅游发展中应不忘增加农民收入，提高农民生活质量的出发点，根据各申报村具体情况，综合衡量优劣势，因地制宜的发展，相关部门对肩负起作为管理责任，积极协调各方资源，最大限度发挥乡村特有优势，降低管理运营成本，探索健康、高效、生态可持续发展的科学发展之路。政府牵头带动，鼓励引领农民参与创业，整合旅游部门、林业部门、工商部门、财政部门等多方资源理清职责、加强管理合力助推“百花齐放”式休闲农业和乡村旅游发展模式。同时还要充分挖掘农业部门和旅游部门的巨大合作潜力，共建统一丰富的融合战线，助力建成多个各有特色的乡村旅游村落及休闲农业示范点，突出农旅结合的优势，为发展特色乡村旅游与高质量休闲农业经济铺平道路，最终达到增加农民收入，推动新农村建设和农业现代化建设的良好效果。

三、推动互联网发展，传承民族文化

恩施州乡村民族风情是休闲农业和乡村旅游发展的独特吸引力所在，但面临民族村寨、习俗、活动淡化的危机，当民族风情只停留在景区舞台上时，民族风情就只剩一张躯壳，出现传承的断层，要想持续有活力发展必须挖掘、复兴、传承民族风情文化，既要保留过去传统文化和传播方式的优势部分，还要结合新时期发展创意，抓住复兴民族文化的关键点，以原住民为载体，借助非遗传承及民族文化遗产开发的力量，让民族文化重新“活”起来。恢复培养优秀民间艺人、民歌新唱、传习俗等与游客深入互动，将民族歌舞、民族风情从舞台再次走向民间，借助互联网经济，通过中国恩施旅游网进行网络宣传，让民俗文化真正活起来、火起来，尝试抖音、快手等视频软件和微博、公众号等多渠道营销推广。

四、加强学习交流，完善管理及制度保障

休闲农业及乡村旅游的发展离不开交流学习，恩施州地处鄂西武陵山区，无法避免环境封闭带来的观念、思维及眼界的制约，多走出去交流学习有利于开阔视野、转变发展观念，突破满足于现状的自豪感，从而从各方面追求更好的发展，我国国内诸多地区休闲农业及乡村旅游发展起步早，积累了许多发展经验，如台湾地区、苏南地区、浙东地区、皖南地区休闲农业和乡村旅游的发展取得了很大成就，这些实践经验值得恩施州去学习、交流和借鉴。恩施州政府及相关部门可以着力组织专家组带头、当地村民代表参与的学习团队去上述地区参观学习，回来后专家应分析研究并与村民携手合作制定适宜恩施州乡村具体情况的发展规划，对全州休闲农业及乡村旅游精准分类，结合乡村风俗特色将引来的金凤凰入乡俗随落地成长，进行科学合理布局，根据各地区的市场走向确立形态与功能定位，指引休闲农业和乡村旅游朝着科学化、系统化发展，形成可持续经济模式。引来金凤凰落地后还需加强相关保障，完善休闲农业及乡村旅游发展的相关制度，提高管理水平，健全利益保障机制，明确休闲农业和乡村旅游发展的受益主体是当地农民，保障其利益从而调动当地农民参与的积极性和热情，最终促进恩施州休闲农业和乡村旅游的可持续发展。

参考文献

- [1]朱光萍. 商城县休闲农业与乡村旅游融合发展研究[D]. 信阳师范学院, 2019.
- [2]李迎洁. 运城市盐湖区休闲农业与乡村旅游规划研究与实践[D]. 西北农林科技大学, 2019.
- [3]高露文. 丹东市休闲农业与旅游业耦合发展研究[D]. 吉林大学, 2018.
- [4]季玲. 基于产业融合的苏州农业旅游业发展现状与实证分析[D]. 苏州大学, 2018.
- [5]田松林. 贵州省乡村旅游与现代农业融合发展研究[D]. 华中师范大学, 2017.

-
- [6]郝育颖. 河北省休闲农业与乡村旅游发展研究[D]. 河南农业大学, 2017.
- [7]陈宗宁. 基于全域旅游视角下松溪县休闲农业与乡村旅游发展研究[D]. 福建农林大学, 2017.
- [8]徐思雨. 长治市休闲农业与乡村旅游发展研究[D]. 山西农业大学, 2017.
- [9]付华, 吴雁华, 穆建怡. 中国休闲农业的特点、模式与发展对策[J]. 中国农学通报, 2017(12)
- [10]胡璟. 我国乡村旅游产业项目风险及对策研究[D]. 湖北工业大学, 2017.
- [11]魏勤. 乡村旅游综合体模式研究[D]. 西华大学, 2017.
- [12]骆高远. 休闲农业与乡村旅游[M]. 杭州: 浙江大学出版社, 2016
- [13]刘畅. 产业融合视角下恩施州乡村旅游发展研究[D]. 扬州大学, 2016.
- [14]代云超. 汉源县休闲农业和乡村旅游发展研究[D]. 四川农业大学, 2016.
- [15]胡晓燕. 成都市休闲农业与乡村旅游发展模式研究[D]. 四川农业大学, 2016.
- [16]耿红莉. 休闲农业与乡村旅游发展理论和实物. 北京: 中国建筑工业出版社, 2015
- [17]姚元福, 逮明. 休闲农业与乡村旅游[M]. 北京: 中国农业科学技术出版社, 2015
- [18]杨华, 刘聪. 休闲农业与乡村旅游异同辨析[J]. 品牌, 2015(7)
- [19]陈丽媛. 基于 AHP 层次分析法的休闲农业评价体系构建[D]. 云南农业大学, 2015.
- [20]朱伟. 乡村旅游理论与实践[M]. 北京: 农业科学技术出版社, 2014.
- [21]高健. 关于如何提升休闲农业地方文化魅力的探讨[D]. 西北农林科技大学, 2014.
- [22]姜玉辉. 乡村旅游发展模式研究[D]. 广东海洋大学, 2014.
- [23]乔春妮. 凤县休闲农业发展研究[D]. 西北农林科技大学, 2014.
- [24]黄一农. 闽清县休闲农业与乡村旅游发展研究[D]. 福建农林大学, 2013.
- [25]刘孝蓉, 胡明扬. 基于产业融合的传统农业与乡村旅游互动发展模式[J]. 贵州农业科学. 2013(03)
- [26]袁中许. 乡村旅游业与大农业耦合的动力效应及发展趋向[J]. 旅游学刊, 2013(05)
- [27]王琪延, 徐玲. 基于产业关联视角的北京旅游业与农业融合研究[J]. 旅游学刊. 2013(08)

-
- [28] 厉新建, 张凌云, 崔莉. 全域旅游: 建设世界一流旅游目的地的理念创新——以北京为例[J]. 人文地理, 2013, (03): 130_134.
- [29] 陈楠. 休闲农业园区景观设计研究[D]. 华中科技大学, 2013.
- [30] 张雨佳. 基于游客满意度的休闲农业研究[D]. 福建师范大学, 2011.
- [31] 郭焕成, 郑建雄, 吕明伟. 乡村旅游理论研究与案例实践. 北京: 中国建筑工业出版社, 2010
- [32] 朱姝. 中国乡村旅游发展研究. 北京: 中国经济出版社, 2009
- [33] 李云. 苏州市乡村旅游市场营销策略研究[D]. 苏州大学, 2009.
- [34] 郭焕成, 任国柱. 我国休闲农业发展现状与对策研究[J]. 北京第二外国语学院学报. 2007(01)
- [35] 陈继革. 从概念走向现实的农业旅游[J]. 地理学, 2006(07)
- [36] 鲁怀坤. 论观光农业及其发展[J]. 农业经济导刊, 2002(9)
- [37] Dynamic patterns of industry convergence: Evidence from a large amount of unstructured data[J]. Namil Kim, Hyeokseong Lee, Wonjoon Kim, Hyunjong Lee, Jong Hwan Suh. Research Policy. 2015(9)
- [38] Phases of global demographic transition correlate with phases of the Great Divergence and Great Convergence[J]. Andrey Korotayev, Jack A. Goldstone, Julia Zinkina. Technological Forecasting & Social Change . 2015
- [39] The phantom of (agri)tourism and agriculture symbiosis. A Greek case study[J]. Alex Koutsouris, Isabella Gidarakou, Foteini Grava, Anastasios Michailidis. Tourism Management Perspectives . 2014
- [40] A Matter of Time: Revisiting Growth Convergence in China[J]. Fredrik N. G. Andersson, David L. Edgerton, Sonja Opper. World Development . 2013
- [41] Regional divergence and club convergence in India[J]. Madhusudan Ghosh, Atanu Ghoshray, Issam Malki. Economic Modelling . 2013
- [42] Patent indicators for monitoring convergence - examples from NFF and ICT[J]. Clive Steven Curran, Jens Løker. Technological Forecasting & Social Change. 2010(2)
- [43] Does rural tourism benefit from agriculture[J]. Aliza Fleischer, Anat Tchetchik. Tourism Management. 2004(4)
- [44] Rural tourism and the challenge of tourism diversification: the case of Cyprus[J]. Richard Sharpley. Tourism Management. 2002(3)

附录

恩施州休闲农业与乡村旅游调查问卷

地点： 时间：

调查员： 问卷编号：

一、基本情况

1. 性别：是_____

A、男 B、女

2. 年龄：是_____

A、18 岁以下

D、36-45 岁 B、18-24 岁

E、46-60 岁 C、25-35 岁

F、60 岁以上

3. 您的职业是：_____

A、学生 B、企业员工

D、教师 E、工人

G、个体和私营劳动者 H、农民 C、公务员

F、离退休人员

I、无职业 J、其他

4. 您的家庭总收入是_____元/月

A、3000 以下 B、3000-6000 C、7000-12000

D、13000-20000 E、20000 以上

5. 您的学历是_____

A、初中及以下 B、高中 C、大专

D、本科 E、硕士及以上

6. 婚姻状态_____

A、未婚 B、已婚

7. 您来自_____

A、恩施州 B、恩施州周边地区 C、国内其他省市 D、国外

8. 您的常居地是_____

A、农村 B、乡镇

C、城市

二、休闲农业与乡村旅游消费行为

9. 您是否去过恩施州休闲农业与乡村旅游景区（譬如枫香坡、大洪寨村、城门水寨、福寿山、裕登生态农业观光园）游览、观光、休闲、度假？_____

A、有 B、没有（如果没有，请直接回答第 15 题）

10. 您是通过哪些渠道知道恩施州休闲农业与乡村旅游景区的_____（可多选）

A、旅行社 B、朋友介绍 C、宣传广告

D、网络查找 E、微信公众号 F、其他

11. 2019 年您去过几次恩施州的休闲农业与乡村旅游景区_____

A、1~3 次 B、4~6 次 C、7~10 次 D、10 次以上

12. 2019 年去恩施州休闲农业与乡村旅游景区旅游时，平均每次每人消费：_____

A、300 以下 B、300-500 元 C、600~1000 元

D、1100-2000 元 E、2000 元以上

13. 您对去过的恩施州休闲农业与乡村旅游景区的满意度评价？（请打“√”）

题目\选项	非常满意	满意	基本满意	不满意	非常不满意
1. 您对恩施州休闲农业与乡村旅游景区总体满意度的评价					
2. 您对恩施州休闲农业与乡村旅游景区的消费价格水平的评价					
3. 您对达到恩施州休闲农业与乡村旅游景区的道路至通的评价					
4. 您对恩施州休闲农业与乡村旅游景区的旅游项目的评价					
5. 您对恩施州休闲农业与乡村旅游景区的餐饮质量的评价					
6. 您对恩施州休闲农业与乡村旅游景区的住宿条件的评价					
7. 您对恩施州休闲农业与乡村旅游景区的服务水平的评价					
8. 您对恩施州休闲农业与乡村旅游景区的卫生状况的评价					
9. 您对恩施州休闲农业与乡村旅游景区的硬件设施的评价					

14. 您去恩施州休闲农业与乡村旅游景区旅游的主要目的是什么？（请打“√”）

题目\选项	非常同意	同意	不确定	不同意	非常不同意
1. 我去恩施州休闲农业与乡村旅游景区旅游是为了修身养性					
2. 我去恩施州休闲农业与乡村旅游景区旅游是为了观赏田园风光					
3. 我去恩施州休闲农业与乡村旅游景区旅游是为了体验乡村生活					
4. 我去恩施州休闲农业与乡村旅游景区旅游是为了品尝农家菜					
5. 我去恩施州休闲农业与乡村旅游景区旅游是为了陪伴亲人					
6. 我去恩施州休闲农业与乡村旅游景区旅游是为了亲子教育					

7. 我去休闲农业与乡村旅游景区旅游是为了聚餐聚会

8. 我去恩施州休闲农业与乡村旅游景区旅游是为了购买农产品

三、参与休闲农业乡村旅游意愿

15. 您是否愿意去恩施州休闲农业与乡村旅游景区（譬如枫香坡、大洪寨村、城门水寨、福寿山、裕登生态农业观光园等）休闲游玩_____

A、非常愿意 B、愿意 C、不确定 D、不愿意 E、非常不愿意

16. 您是否同意下列观点_____（请打“√”）

题目\选项	非常同意	同意	不确定	不同意	非常不同意
1. 我没有时间去恩施州休闲农业和乡村旅游景区					
2. 我对去恩施州休闲农业和乡村旅游景区没有兴趣					
3. 我觉得恩施州休闲农业和乡村旅游景区项目太单一了					
4. 我觉得去恩施州休闲农业和乡村旅游景区的交通不是很便利					
5. 我觉得恩施州休闲农业和乡村旅游景区的消费太高了					
6. 我觉得恩施州休闲农业和乡村旅游景区的服务太差了					
7. 我觉得恩施州休闲农业和乡村旅游景区的卫生条件状况太差了					
8. 我觉得恩施州休闲农业和乡村旅游景区的基础设施太落后了					

17. 您一般会通过哪种形式去休闲农业和乡村旅游景区_____

A、随团 B、自助游 C、旅行社的自由行 D、其他

18. 您一般是会乘坐什么交通工具前往恩施州休闲农业与乡村旅游景区_____

A、自行车 B、公共交通 C、私家车 D、其他

19. 您一般会在什么时间段去恩施州休闲农业与乡村旅游景区游玩_____

A、周末 B、节假日 C、寒暑假 D、平时

20. 您会和谁一起去恩施州休闲农业与乡村旅游景区游玩_____

A、独自 B、家人 C、同事

D、同学 E、朋友 F、其他

21. 您通常会在恩施州休闲农业与乡村旅游景区游玩几天_____

A、1天 B、2~4天 C、4~6天

D、6~8天 E、8天以上

22. 您可以接受一次休闲农业与乡村旅游总花费（平均每人）是_____

A、200以下 B、200~500元 C、600~1000元

D、1100~1500元 E、1500以上

23. 休闲农业与乡村旅游景区游玩您最愿意将钱花在什么项目上_____（可多选）

A、门票 B、住宿 C、餐饮 D、向导

E、娱乐 F、购物 G、交通 H、其他

24. 如果您在恩施州休闲农业与乡村旅游景区留宿，您会选择什么住宿形式_____

A、乡村特色民宿 B、经济型酒店 C、星级酒店

25. 您能接受的恩施州休闲农业与乡村旅游住宿价格是_____元/人/天

A、200以下 B、200-300元 C、300~500元 D、500以上

26. 您能接受的恩施州休闲农业与乡村旅游餐饮价格范围是_____元/人/餐

A、20以内 B、20~50 C、50~100 D、100以上

27. 您能接受的恩施州休闲农业与乡村旅游纪念品价格范围是_____元/份

A、100以下 B、100-200 C、200-300

D、300-500 E、500 以上

28. 您对恩施州休闲农业与乡村旅游的发展还有哪些建议？
