

# 乡村振兴战略背景下农民工返乡创业调查分析

## ——以四川省射洪县为例

胡玲玉<sup>1</sup>

(成都理工大学 商学院, 四川 成都 610059)

**【摘要】:** 农民工返乡创业对乡村振兴战略有重大意义, 本文通过问卷调查了四川省遂宁市射洪县 105 位返乡创业者目前返乡创业基本状况, 发现返乡者的受教育水平普遍较高; 家庭因素是促进农民工返乡创业的重要因素; 普遍选择种养殖并且采取个体创业。根据返乡农民工反映的情况, 结合农民工在创业初期和中期存在的不同困境, 探讨目前农民工返乡创业存在的创业技能、资金、人力、政府职能问题, 并提出解决目前农民工返乡创业困境的建议。

**【关键词】:** 农民工 返乡 创业问题 乡村振兴战略

**【中图分类号】** F323.6 **【文献标识码】** A

### 1 引言

我国的改革开放引发了农民工的热潮, 促使农村劳动力向非农产业和城镇快速转移, 由此促使这些地区的经济迅速发展。而在城镇经济实力不断提升的同时, “三农”问题成为实现全面建设小康社会的重要课题, 为促进城乡统筹发展, 打赢脱贫攻坚战, 推动农村现代化进程, 党的十九大明确提出实施乡村振兴战略, 并在 2018 年中央一号文件中对乡村振兴战略进行了全面解读。在农民工返乡创业的动因上, 王一凡 (2018) 认为, 城市存在的社会融入障碍和经济融入障碍是农民工选择返乡创业的直接动因。为寻找城乡统筹发展新路径, 地方政府开始联系当地资源制定相应扶持鼓励政策。由于农村劳动力有就近就业的优势, 其成本更加低廉, 丰富的创业资源成为促进农民工返乡的间接动因。周宇飞等 (2017) 基于调查数据分析认为包括对农民工创业教育有重要作用的学习文化, 农村的政策文化和信息文化在内的新农村文化, 对农民工返乡创业有显著影响作用。吕惠明 (2016) 通过实证分析认为影响返乡农民工创业模式的选择因素, 主要包括了内部因素和外部因素。其中农民工自身的高学历和打工经历会对创业者的创业模式和经营模式产生较大的影响。选择农业行业的创业者主要采取合伙形势, 而乡村旅游和家庭手工业模式得益于地域性的景观优势和当地集聚的特色产业。毛哲山 (2018) 发现新生代农民工创业主要分为模仿秀创业和创新型创业, 目前创新型创业占比较少, 但随着知识和观念的提升, 创新型创业的比例将逐渐增加。Fortunato (2014) 指出农民工创业有利于刺激乡村经济, 促进发展水平较低的落后地区的经济转型升级。黄绪全等 (2017) 认为农民工返乡创业有利于实现农村剩余劳动力向非农产业转移, 加快新农村建设, 从而加快农村的城镇化发展。贾可 (2016) 通过调研发现, 返乡农民工的创业能力普遍不强, 偏好服务技术这类经济收入较好的培训, 并且受自身素质限制大部分农民工选择小作坊创业。墨媛媛 (2012) 采用抽样方法, 研究返乡创业农民工群体特征, 发现目前农民工创业资源不足且利用效率低, 缺乏针对性强的扶持计划。

研究农民工返乡创业的现状和可能存在的困境, 为政府制定切实可行的扶持措施提供建议, 有利于为农民工返乡创业“保

---

**作者简介:** 胡玲玉 (1998—), 女, 四川广汉人, 成都理工大学本科在读, 研究方向: 农村经济。

驾护航”，把握乡村振兴战略总目标，创造经济增长新动力。本文通过对四川省遂宁市射洪县的 105 位返乡创业农民工的实地调研，研究返乡农民工现状并提出创业者遇到的困境，并针对相关问题做出深层的分析与探讨，帮助政府制定切实可行的解决方案

## 2 农民工返乡创业现状

### 2.1 农民工返乡创业基本情况

农民工返乡创业主要指，农民工在外务工一段时间之后，凭借积累的技术、资金、人脉资源等返回户籍所在地，结合所在地的外部环境优势，把握创业机会，实现一系列价值创造的过程。根据农业部的调查数据，2018 年底返乡农民工已达 540 万人，占返乡创业人员总数的 70%，总体发展态势良好。本人针对农民工返乡创业现状进行了实地调查，此次调查涉及 105 名返乡创业的农民工。其中男性 50 人，女性 55 人，女性创业人数多于男性。四川作为西南地区的人口输出大省，大部分男性选择外出打工，而部分女性在获取必要技能知识之后更愿意选择返回家乡创业。年龄方面，如下图 1 所示，20-30 岁之间占比 13.33%，30-40 岁之间占比 34.29%，40-50 岁之间占比 39.05%，50-60 岁之间占比 12.38%，60 岁以上的创业者占比 0.95%。可以发现返乡农民工创业者的年龄大多集中在 30-50 岁之间，而年龄在 20-30 岁返乡者较少，可能是因为此年龄段的农民工尚未积累足够的经验和资金，创业信心不强。而 50 岁以上的农民工面临身体状况下降，即将退休，并且对风险的承受能力较弱的状况，没有足够的精力和激情进行创业，因此在此年龄阶段的农民工创业者人数寥寥无几。综合年龄与性别两个因素，年龄在 40-50 岁之间的女性创业者占调查群体比重最高，为 23.81%，但是女性在 50 岁之后的创业意愿急速下降。相比而言，男性创业在各年龄段的变动较为平稳。

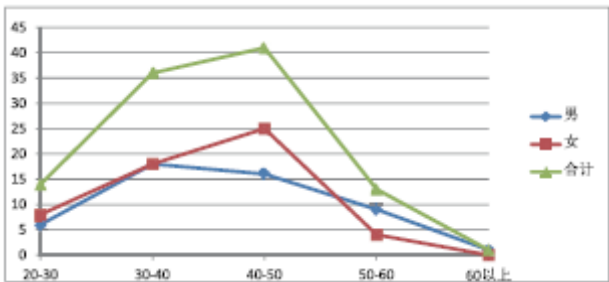


图 1 返乡创业农民工年龄和性别

### 2.2 农民工教育水平有所提高

根据本次调查样本显示，返乡农民工学历普遍较高，没有未受教育的人，小学学历也仅占 3.81%，大专、本科以上学历占比最多，为 40%。余下 33.33%的农民工是高中或职业中专毕业，22.86%是初中毕业。本次调查将年龄与受教育水平作为影响因素对调查数据进行综合分析。如图 2 可以发现：学历在大专或本科以上学历的且年龄在 30 到 40 岁的创业者占比最多，达 18.1%。毕业于初中或高中的农民工主要集中在 40-50 岁，分别占 12.38%和 11.43%。小学毕业的创业者基本都是 40 岁以上，共占总样本数的 3.8%。总体来看，年龄越小，该创业者的受教育水平可能越高。农民工普遍提高的学习能力和综合素养，对创业机会的有效识别和把握，对信息的接收和理解以及对风险的抵御能力产生积极的影响作用。知识水平较高的农民工更能学以致用，将务工过程中积累的资源运用到返乡创业当中。

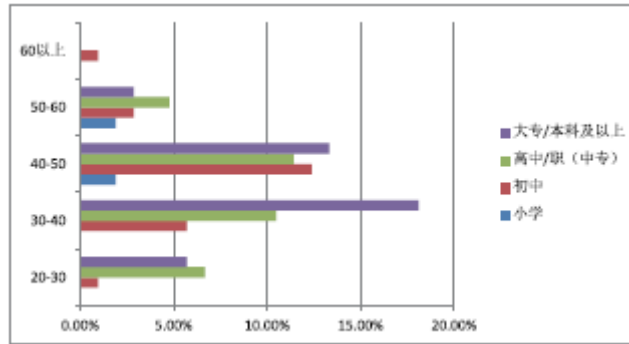


图2 返乡创业农民工受教育水平和年龄

### 2.3 家庭因素是农民工返乡创业的重要动因

在外出务工的过程中，农民工遇到的子女入学教育的户籍和费用问题，医疗和社会保险问题无法在短期内得到有效的解决，心理上的城市融入障碍和赡养老人、照顾子女的压力，成为农民工返乡的直接动因。在接受调查的创业者中，30.48%的创业者表示子女教育和赡养老人是其返乡创业的重要原因，有21.9%的创业者是为了增加收入而选择返乡，有14.29%认为创业得益于国家政策的引导。如图3可以发现，家庭因素是影响农民工返乡创业意愿的一个重要动因。2011年以来，我国经济下行导致部分劳动密集、产能过剩的行业企业例如煤炭和钢铁，不再吸收大量农民工，使得农民工到城市就业不再容易。与此相反，创业收入水平高于普通打工薪资，可以起到增收作用，并且家乡对于农民工而言有较强归属感，返乡创业有利于自我价值得到实现，增加对工作和生活的满意程度和幸福感。

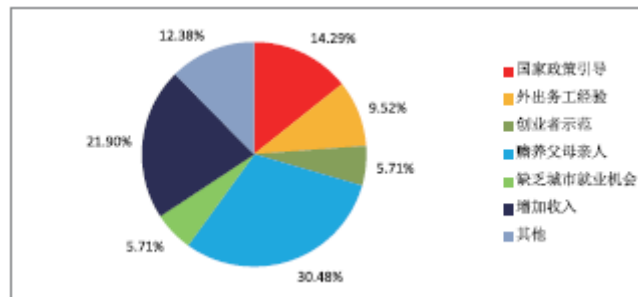


图3 农民工返乡创业动因

### 2.4 创业行业集中，模式风险性大

大多数返乡农民工在选择项目时更青睐进入门槛低、风险小、稳定性较高的行业。本次调查发现，就创业行业方面，有27.72%的创业者选择了养殖业和种植业这类第一产业，13.33%的创业者选择了商业，选择餐饮和制造业的农民工各占9.52%，选择了建筑业和电子商务的农民工各占6.67%，选择交通运输业的农民工只占3.81%。农民工在创业时的行业的选择与创业的地理位置息息相关。种养殖业主要位于创业者居住附近，便于管理。各类服务业例如零售餐饮主要分布于人流量较大的街道，方便顾客光顾。乡村的地理条件和繁荣程度一定程度上影响着农民工创业行业的选择。从图4不难发现选择种养殖业的创业者居多。结合创业年收入，可以发现各行业的主要年收入水平。选择种养殖业的农民工年收入主要在1万-3万，3万-5万之间，占比均为7.62%。建筑业行业农民工年收入集中在5万到10万，占比2.86%。商业行业年收入大部分在1万到3万之间，占比4.76%。进入电子商务行业创业者年收入大多在3万到5万之间，占比2.86%。选择餐饮业的农民工年收入主要在1万到3万之间，占比3.81%。

制造行业主要年收入在 5 万到 10 万之间，占比 5.71%，大部分选择交通运输业的农民工年收入在 10 万以上，占 2.86%。总体而言，各行业中等收入比例最大，相比之下，建筑业、制造业和交通运输业普遍可以得到较高的收入。另一方面，在创业模式上，受访的创业者中，有 52.38%选择了个体创业，23.81%选择了合伙创业，另有 19.05%选择了合作社等其他方式创业，只有 4.76%选择了投资入股的方式。受资金、人才、技术、场地等因素的制约，大部分企业整体规模小，抵抗市场风险的能力相对较弱。

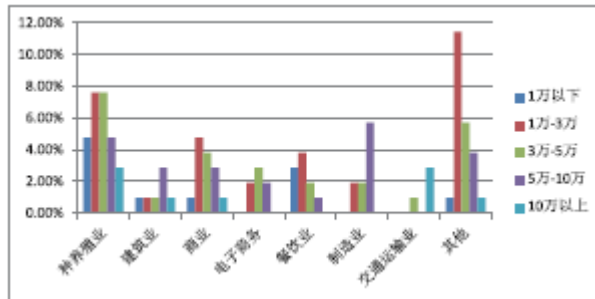


图 4 返乡农民工创业行业选择和年收入

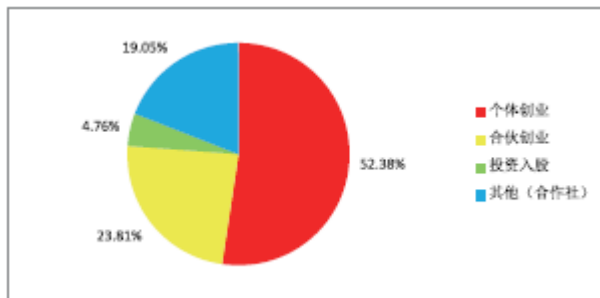


图 5 农民工返乡创业模式选择

## 2.5 返乡创业期初和期中问题

在此次调查访谈中，对创业时遇到的问题设置了多项选择。如图 6 所示，据接受调查的返乡农民工反映，在返乡创业初期，69.52%的农民工表示自己缺乏资金，41.9%的农民工认为缺少相应的技术，24.76%认为自己创业过程中缺乏人才，并且市场规模较小，27.62%农民工反映自己对政策不够了解，14.29%的农民工认为创业环境不好，8.57%农民工在期初遇到创业用地难题。在创业中期，58.1%的农民工依然反映缺乏资金，38.1%的农民工缺乏技术，25.71%的农民工发现人才需求远大于供应，24.76%的农民工认为自己对有关政策仍不甚了解，27.62%的农民工反映市场规模小，26.67%的农民工认为目前创业环境不利于创业发展，9.52%的农民工认为创业过程中用地困难。总体看来，在创业过程中农民工遇到的主要问题是缺乏资金和相应的技术支持，而在创业期初和期中虽均存在用地上的困难，但这个问题的占比较小，说明四川射洪在土地流转和用地优惠政策的执行上取得了良好的成效，或者是受山地的自然环境、经济发展程度的影响，大部分返乡创业农民工对土地的规模需求较小。对比创业期初和期中可以发现，资金问题有了一定程度上的好转，但是缺乏资金仍然是困扰农民工返乡创业的主要问题，好转原因可能是在创业逐渐走上正轨后，产生了一定的现金流以支持创业项目的长期发展。在技术支持方面，受技术困扰的农民工人数在期中有了小幅度的下降。在人才需求方面，创业规模的扩大可能是导致人才问题出现一定增幅的原因。在政策的了解程度方面，可能是因为农民工利用积累的创业经验构建了一定的政策了解渠道，由此反映政策解读困难的农民工数量在期中有所减少。在创业中期，企业为进一步发展需要更多的资源和更大的市场，需要更好的创业氛围来支持，这可能是相比于创业初期市场规模，用地和创业环境问题数量产生一定增幅的原因。

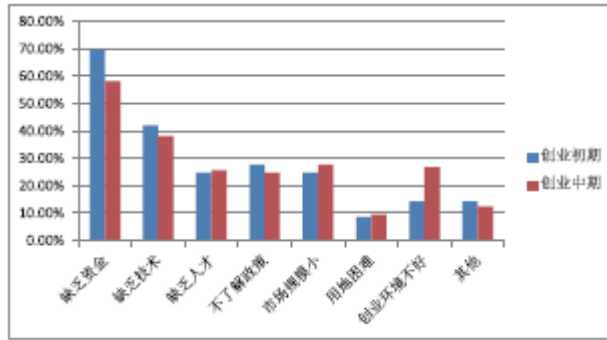


图 6 返乡创业农民工在创业期初和期中遇到的问题

## 2.6 返乡创业农民工对创业的满意程度

根据问卷调查和实地走访，目前返乡农民工对自己的创业结果的满意程度上，有 3.81% 对自己的创业成果很满意，对现在创业结果很满意的农民工有 25.71%，对现在返乡创业成果满意程度处于一般状态的农民工占比 40.95%，而有 19.05% 的农民工对自己创业结果不太满意，10.48% 的农民工则是不满意。从图 7 可以了解到大部分农民工对自己的创业成果评价都是不好不坏。只有当农民工满意其创业成果或者来创业未来有良好的预期，农民工才能继续坚持创业，才能有效带动当地经济增长。农民工对自己的创业状态不满意，正是因为他们在创业过程中遇到了种种困难，这些困难可能有内部因素，也可能是外部因素。近年来，国家将解决“三农”问题作为乡村振兴的关键，中央和各级地方政府相继出台了鼓励支持政策为农民工返乡创业提供便利。但是，宏观的政策贯彻落实存在一定的问题，同时受农民工自身眼界和知识能力的限制，创业者对创业项目的运作过程无法充分掌握，创业过程中遇到种种问题导致创业满意度下降。因此，寻找让农民工对创业不满意的因素，分析农民工返乡创业的困境就是本文的关键。

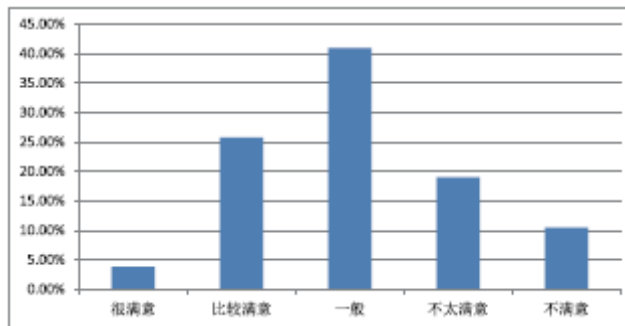


图 7 农民工返乡创业满意程度

## 3 农民工返乡创业面临的问题

### 3.1 技术培训的需求大

尽管现在的农民工受教育水平普遍较高，但是受各方面局限，其创业能力依然存在缺陷，他们对自己缺乏的技能培训需求极为旺盛，在被访谈的返乡农民工中，技术技能、市场营销和管理理念是他们最希望得到提升的部分。第一，返乡农民工的技术能力较低，其创办的企业缺乏能够形成强烈竞争优势的研发能力，无法创新的企业难以在竞争中占据有利地位。第二，正因为农民工在创办企业的过程中，没有足够的技术形成自己的核心竞争力，不能产出优质产品进而打造自己的特色，创新能力不

---

足，同质竞争严重，无法占据有利的市场地位，在激烈的竞争中可能遭受损失。第三，农民工在城市打工时，主要从事基础工作，对管理技能掌握得并不完整。而大部分创业者选择了个体创业模式，简单的管理体系无法快速对市场上的风险和机遇做出快速反应。乡村邻里亲友人际关系复杂，普遍存在邻里纠纷和亲戚关系问题。创业者的亲戚可能会利用血缘关系而进入企业，一方面造成资源上的浪费，另一方面可能会使农民工在创业过程中遭受“亲戚威胁”。

开展创业技能培训是解决返乡农民工创业能力问题最便捷的方法。农民工外出务工的时间和技术掌握的程度对返乡创业行为有较大影响，因此创业者对创业培训表现出需求大、意愿强的特点。但是在本次调查中发现，目前的培训措施不能满足农民工多元化的需求。大部分培训模式都是组织培训，没有考虑到培训对象不同的关注点，无法获取较好的培训效果。

### 3.2 资金缺口大，缺乏有效的金融支持

充足的现金流是企业持续营运的基础。农民工创业初期的资金主要来源于自己的务工积蓄和亲友借贷。但是，创业初期资金回收困难，例如果树的种植至少需要三年时间才能有大规模的结果，方能产生收入。由于农民工本身收入较低，抵押资产复杂，银行惜贷导致资金短缺成为农民工创业的一个重要制约。第一，返乡农民工大多以现代农业为主，而农业生命周期相对较长，短期资金回笼速度慢，又受自然灾害和产品市场价格波动的影响，其收益存在较大的不稳定性，所以涉农信贷往往存在较大的风险。第二，我国农地产权抵押环境比较复杂，农地非私有化且抵押贷款市场薄弱，尽管现在允许使用土地作为抵押品，但是由于集体土地所有权的复杂性，银行在土地抵押贷款态度谨慎。第三，银行对农民工的贷款成本高，对申请贷款的创业者，银行需要派遣专业人员对农民工创业企业进行调查和评估，由于信息不对称带来的调查成本高，而农民工可得贷款数额小，银行收益低，银行对其贷款缺乏积极性。尽管农村信用社针对返乡农民工有小额贷款业务，但是发放额度小，整个申请流程繁琐，耗时较长，贷款期限和企业资金流动周期不匹配，无法有效解决资金短缺和企业发展所需的矛盾。在国家鼓励农民工返乡创业十多年来，政府补贴是帮助农民工解决资金问题的主要举措，“双创”政策有效促进了返乡创业的欣欣向荣，但是总体来说，获得补贴的企业比例仍然很小，可见目前有政策落实不到位的现象存在。

### 3.3 人才和劳动力的缺失

由于农村地区的生活设施与城市相比差距较大，乡镇的第三产业发展较为落后，受工作环境、生活条件差异的影响，大部分农民更愿意前往物质、精神财富都更为丰富的城市生活和工作，造成农村乡镇地区的人才匮乏，无法满足企业对人力资源的需求。四川省是农民工的输出大省，遂宁市更是人才流失较为严重的地区，大部分可利用的劳动力都是已婚妇女。但是这些已婚妇女大多要照顾孩子、赡养老人，没有多余的时间打工。而如果在城市中聘请人才，会使得企业的人力成本大大提升，增加企业的资金压力。优秀的人才能为企业提供前进的动力，提高生产效率，解决企业营运过程中的多重问题。

### 3.4 政府服务有待提高

创业的成功不仅需要创业者自身修养和知识，而且需要合理的外部支撑条件。由于农民工是创业者群体，处于较为弱势的地位，为促进返乡农民工创业热情，激发乡村振兴的原生动力，政府需要有效发挥其服务职能。在政策制定前，需要考虑农民工在哪些方面需要帮助，应该如何支持创业活动，需要立足于返乡农民工这个特殊群体的具体需求。例如，在走访中农民工反映了当地水利工程问题。由于射洪县属于山地环境，水土流失严重，部分农村没有水渠用于灌溉，只能被动依赖自然降雨。在调查过程中还了解到，无论是在创业初期还是中期，农民工都存在对政策了解程度不深的问题。例如，大部分农民工都知道有小额贷款优惠政策，但是对具体的手续和流程不甚了解。在申请营业执照、安全许可证等时，反映出手续复杂，申请周期长等问题。可见在政策出台后，农民工可能因为政策文件语言的严谨和枯燥而难以有效抓住政策带来的好处和便利，需要政府在出台政策措施的同时为农民工进行解读，并在执行过程中贯彻落实政策核心，提高帮扶政策的实施效率。

## 4 建议

#### 4.1 对返乡农民工开展有针对性的技能培训

开设针对性强的创业培训有利于增加农民工对培训的满意度，也有助于培养大胆创新的精神，开拓创业思维，调动返乡农民工创业的主动性，营造良好的创业范围。结合农民工的个人能力和工作经验，以及家庭地理位置，确认合适的创业行业和创业项目。鼓励返乡农民工整合政策优势和当地资源，避免同质化竞争，增加创业差异性，并对创业项目可行性进行分析。完善培训后续服务，对培训结果进行反馈，对以后的培训方案做出调整，并对后续发展提供跟踪服务和指导。管理能力方面，设立专项资金聘请相关专家和学者，为创业者讲解先进企业的管理理念，逐步提升其管理协调能力。技术能力方面，根据各地区的地理环境、人力资源、经济发展水平划分区域，每个区域组建相应的技术专家小组，轮流到该区域内各乡镇解决技术问题，便于收集汇总类似资料，提高指导效率。

#### 4.2 对返乡农民工创业提供金融支持

完善银行创业金融机制。聘用了解乡村当地实际状况的人员对创业者还债能力进行评估，降低贷款成本，增加银行的借贷信心和服务精准度，提高金融服务水平和效率。鼓励银行等金融机构积极开发乡村金融产品，在风险可控范围内，适当上调贷款额度，降低贷款利率，为返乡农民工设计信贷额度较大、周期较长的创业专项信贷产品。分别为初创期和成长期这两种资金需求大、风险较高的企业设置相应的贷款品种，使之更加符合以客户需求为导向的经营理念。设置农业保险，并鼓励从事农业行业的农民工购买，尽量减少意外损失的风险，为农民工创业收益提供一定的保障。

#### 4.3 创造优良的创业环境吸引更多人才返乡创业

加大返乡创业宣传力度，设立专门的宣传小组，积极收集成功创业的农民工的事例，可以通过印发宣传册、制作视频等多种方式进行宣传。成功创业的人物事迹可以激发返乡农民工创业热情，有助于促进创业意愿向具体创业行为转移，具有很好的示范作用，创造积极的创业氛围。

加快建设乡村筑巢引凤工程，吸引大学生返乡，将大学所学的专业知识融入乡村，为乡村振兴注入新的活力。在吸引人才的同时要注意留住人才，及时对振兴乡村队伍中的人才进行回访与交流，降低人才流失率。

#### 4.4 完善政府职能，提高政府服务效率

设专门的针对农民工返乡创业的专业服务部门，对相关职能进行合理分配，加强政府部门与农民工的沟通，及时处理农民工返乡创业出现的问题。第一是政策的宣传职能，建立乡村创业就业信息交流平台，及时地为农民工解读政府出台的扶持政策，解决政策理解问题，充分调动创业者以及有创业意愿的返乡者的创业积极性。第二是协调职能，在农民工遇到手续、法律行政等问题时，能为其梳理明晰的流程，并在此过程中收集创业者的诉求，在合理范围内与相关部门进行协调，优化手续流程。第三是评估考核职能，保证政策落实效果，在制定具体措施时，充分听取群众的意见，加强政策的可行性。并对政策的后续实施效果进行跟踪反馈，便于调整以达到最好效果。

#### 参考文献:

[1] 王一凡. 新生代农民工返乡创业的动因及扶持策略探究[J]. 农业经济, 2018(08).

[2] 周宇飞, 兰勇, 贺明辉. 新农村文化对农民工返乡创业行为的影响[J]. 西北农林科技大学学报, 2017(01).

[3] 吕惠明. 返乡农民工创业模式选择研究——基于浙江省的实地调查[J]. 农业技术经济, 2016(10).

- 
- [4]毛哲山. 新生代农民工返乡创业模式、困境与对策分析——以河南省新乡市为例[J]. 经济研究导刊, 2018(11).
- [5] Michael William-Patrick Fortunato. Supporting rural entrepreneurship: a review of conceptual developments from research to practice[J]. Community Development, 2014(04).
- [6]黄绪全. 范英蒙. 广西农民工就业创业财政政策问题研究[J]. 经济研究参考, 2017(10).
- [7]贾可. 返乡农民工就业现状调研及发展思路——以辽宁省为例[J]. 农业经济, 2016(10).
- [8]墨媛媛. 王振华. 唐远雄. 宋妍萱. 甘肃省农民工创业群体特征分析[J]. 人口与经济, 2012(01).
- [9]张亮, 李亚军. 就近就业、带动脱贫与农民工返乡创业的政策环境[J]. 改革, 2017(06).
- [10]刘志阳, 李斌. 乡村振兴战略视野下农民工返乡创业——基于“千村调查”的证据[J]. 福建论坛·人文社会科学版, 2019(03).